



**АДМИНИСТРАЦИЯ МУНИЦИПАЛЬНОГО ОБРАЗОВАНИЯ
ГОРОД-КУРОРТ АНАПА
ПОСТАНОВЛЕНИЕ**

от 09.04.2021

№ 1033

г. Анапа

**О внесении изменений в постановление администрации
муниципального образования город-курорт Анапа
от 2 ноября 2016 г. № 4414 «Об утверждении муниципальной
программы «Обеспечение безопасности населения
муниципального образования город-курорт Анапа»**

В соответствии со статьей 34 Устава муниципального образования город-курорт Анапа, постановлением администрации муниципального образования город-курорт Анапа от 26 мая 2017 г. № 1902 «Об утверждении Порядка принятия решения о разработке, формирования, реализации и оценки эффективности реализации муниципальных программ муниципального образования город-курорт Анапа» п о с т а н о в л я ю:

1. Внести в приложение к постановлению администрации муниципального образования город-курорт Анапа от 2 ноября 2016 г. № 4414 «Об утверждении муниципальной программы «Обеспечение безопасности населения муниципального образования город-курорт Анапа» следующие изменения:

в приложении 2 к подпрограмме «Система комплексного обеспечения безопасности жизнедеятельности муниципального образования город-курорт Анапа» муниципальной программы «Обеспечение безопасности населения муниципального образования город-курорт Анапа»:

пункт 1.1.2 изложить в следующей редакции:

«

1.1.2	Создание, развитие и ремонт подсистем автоматизированной информационно-управляющей системы (телекоммуникационной, оповещения, информационно-коммуникационной, консультативного обслуживания, геоинформационной, мониторинга, обеспечения информацион-	2017	492,4	0,0	0,0	492,4	0,0	увеличение количества окончательных устройств и обновление программного обеспечения	МБУ «Служба спасения»
		2018	500,0	0,0	0,0	500,0	0,0		
		2019	276,0	0,0	0,0	276,0	0,0		
		2020	200,0	0,0	0,0	200,0	0,0		
		2021	0,0	0,0	0,0	0,0	0,0		
		2022	300,0	0,0	0,0	300,0	0,0		
		всего	1 768,4	0,0	0,0	1 768,4	0,0		

	ной безопасности), включая проектирование, приобретение оборудования, выполнение работ по монтажу и наладке, вводу в эксплуатацию									
--	---	--	--	--	--	--	--	--	--	--

»;

пункт 2.1.1 изложить в следующей редакции:

«

2.1.1	Содержание, приобретение и ремонт оборудования Ситуационного центра, включая подсистемы автоматизированной информационно-управляющей системы (телекоммуникационной, оповещения, видеонаблюдения, информационно коммуникационной, геоинформационной, мониторинга паводковой ситуации и гидрометеорологической обстановки, консультативного обслуживания, обеспечения информационной безопасности)	2017	1 397,5	0,0	0,0	1 397,5	0,0	осуществление технического обслуживания и ремонта	МБУ «Служба спасения»
		2018	1 096,0	0,0	0,0	1 096,0	0,0		
		2019	1 157,6	0,0	0,0	1 157,6	0,0		
		2020	1 215,5	0,0	0,0	1 215,5	0,0		
		2021	2 340,0	0,0	0,0	2 340,0	0,0		
		2022	1 700,0	0,0	0,0	1 700,0	0,0		
		всего	8 906,6	0,0	0,0	8 906,6	0,0		

».

2. Управлению информатизации и связи администрации муниципального образования город-курорт Анапа (Ивченко В.С.) обеспечить размещение настоящего постановления на официальном сайте администрации муниципального образования город-курорт Анапа в информационно-телекоммуникационной сети «Интернет».

Глава
муниципального образования
город-курорт Анапа



Подлинник электронного документа, подписанного электронной подписью, хранится в системе электронного документооборота администрации муниципального образования город-курорт Анапа

Сертификат 6AB62D9AB8A0387B7046B97F447BC9C52481E3044

Владелец Швец Василий Александрович

Действителен с 21.08.2020 по 21.11.2021

В.А. Швец

ГРАНИЦЫ ПУБЛИЧНОГО СЕРВИТУТА



Используемые условные знаки и обозначения:

- 1 - обозначение характерной точки границы устанавливаемой зоны публичного сервитута
- границы земельных участков, попадающих в зону публичного сервитута
- граница кадастрового квартала
- 23:37:0000000 - номер кадастрового квартала
- граница устанавливаемой зоны публичного сервитута
- г. Анапа - наименование субъекта, населенного пункта
- :242 - кадастровый номер ЗУ



Используемые условные знаки и обозначения:

• 1 - обозначение характерной точки границы устанавливаемой зоны публичного сервитута

— - границы земельных участков, попадающих в зону публичного сервитута

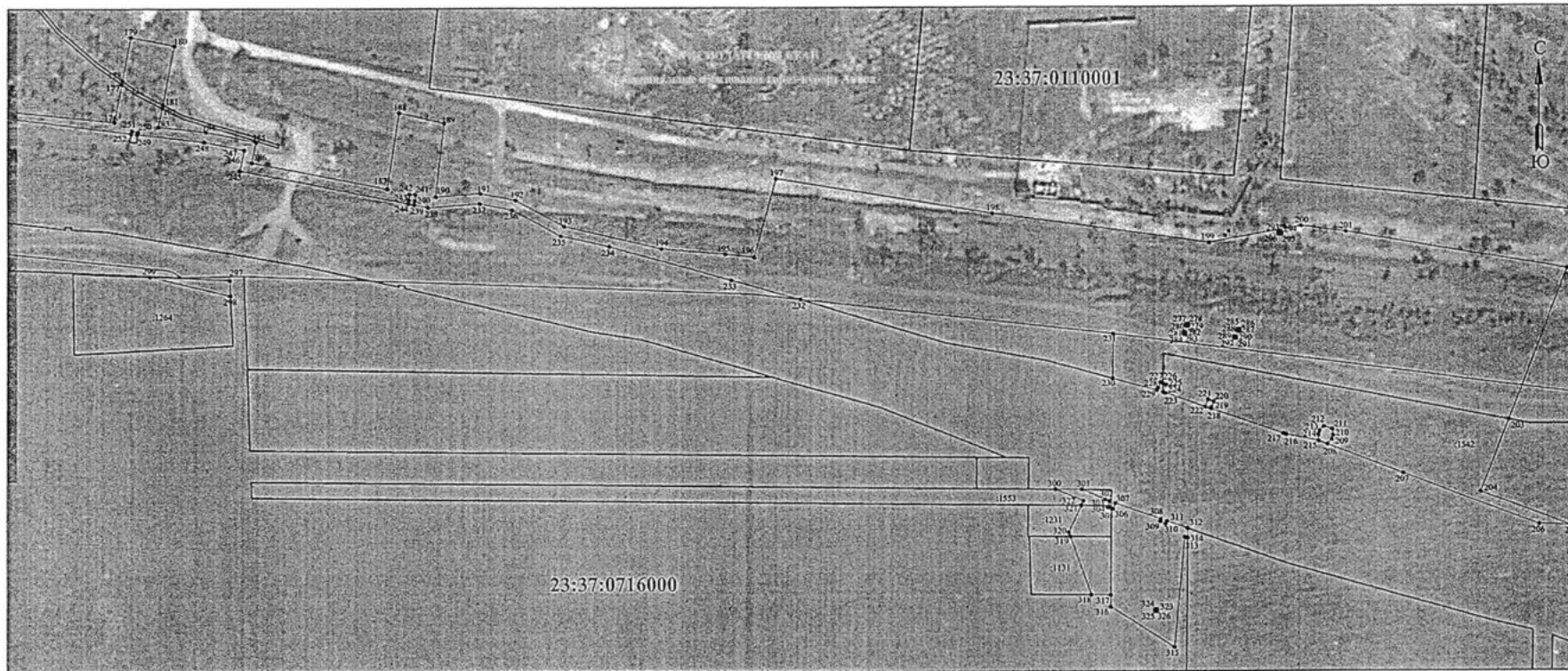
— - граница кадастрового квартала

23:37:0000000 - номер кадастрового квартала

— - граница устанавливаемой зоны публичного сервитута

г. Апатиты - наименование субъекта, населенного пункта

:242 - кадастровый номер ЗУ



Используемые условные знаки и обозначения:

• 1 - обозначение характерной точки границы устанавливаемой зоны публичного сервитута

— - границы земельных участков, попадающих в зону публичного сервитута

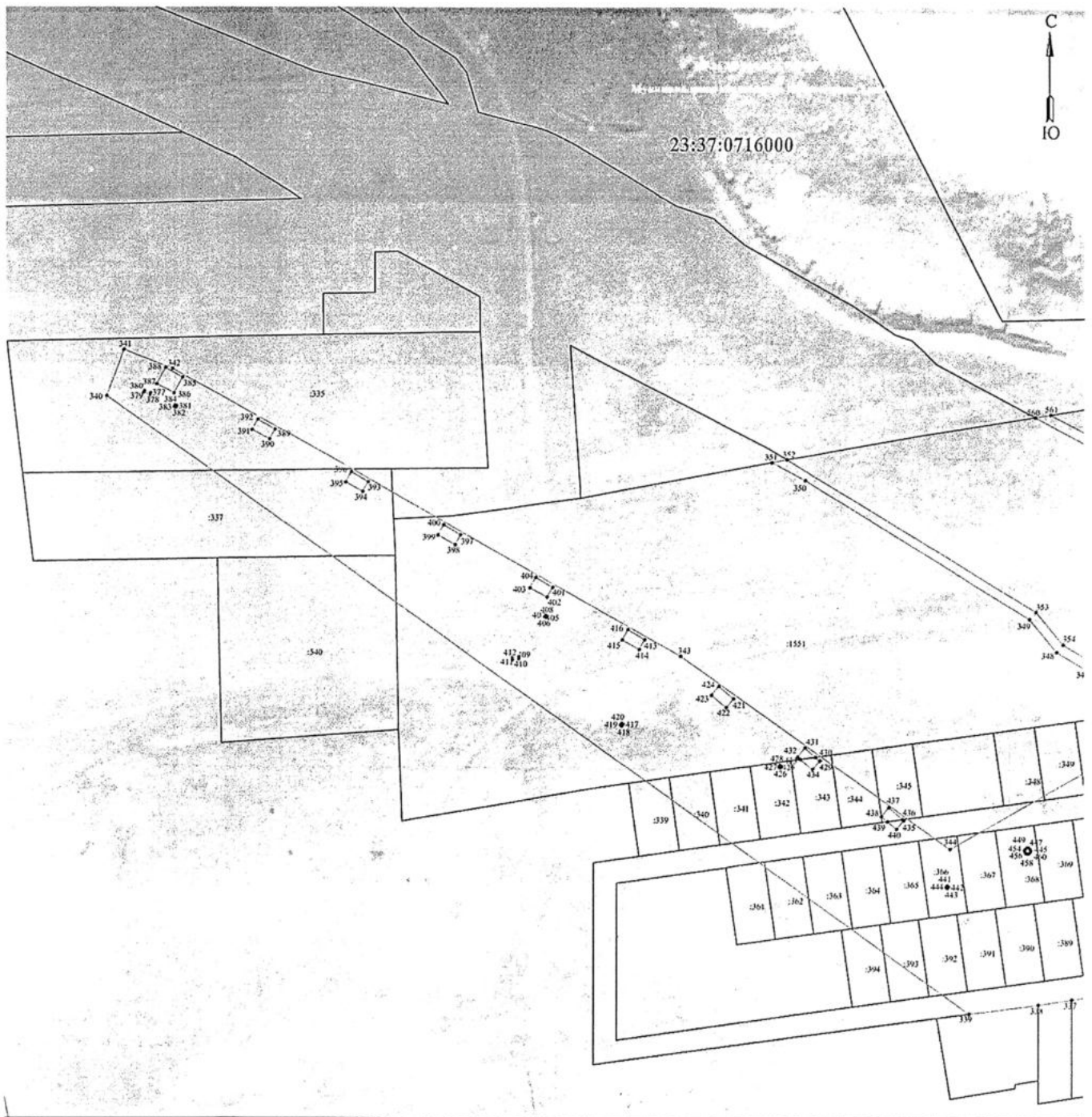
— - граница кадастрового квартала

23:37:0000000 - номер кадастрового квартала

— - граница устанавливаемой зоны публичного сервитута

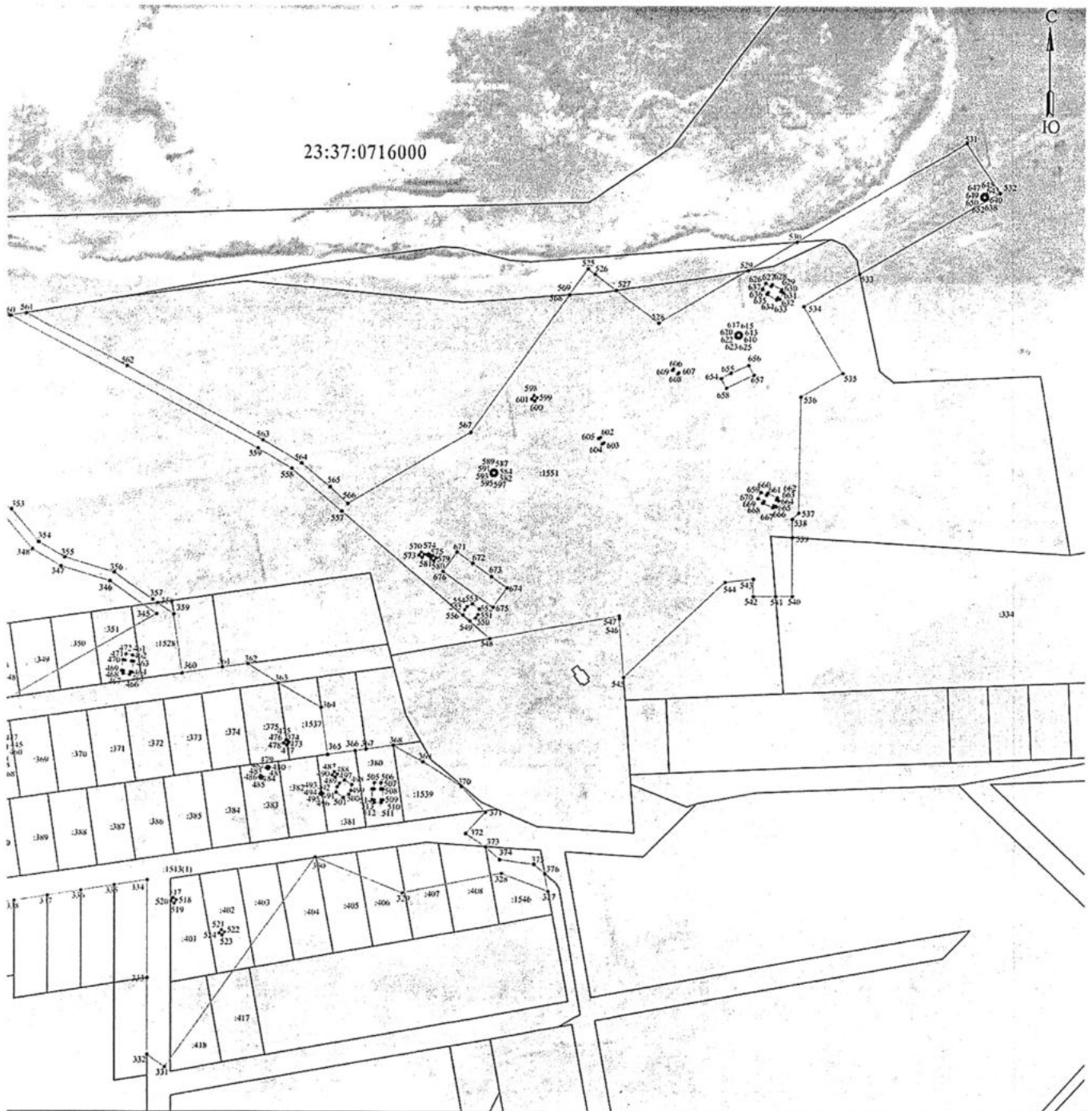
г. Алаши - наименование субъекта, населенного пункта

242 - кадастровый номер ЗУ



Используемые условные знаки и обозначения:

- 1 - обозначение характерной точки границы устанавливаемой зоны публичного сервитута
- - границы земельных участков, попадающих в зону публичного сервитута
- - граница кадастрового квартала
- 23:37:0000000 - номер кадастрового квартала
- - граница устанавливаемой зоны публичного сервитута
- г. Астана - наименование субъекта, населенного пункта
- :242 - кадастровый номер ЗУ



Используемые условные знаки и обозначения:

- 1 - обозначение характерной точки границы устанавливаемой зоны публичного сервитута
- границы земельных участков, попадающих в зону публичного сервитута
- граница кадастрового квартала
- 23:37:0000000 - номер кадастрового квартала
- граница устанавливаемой зоны публичного сервитута
- г. Анапа - наименование субъекта, населенного пункта
- :242 - кадастровый номер ЗУ