



**АДМИНИСТРАЦИЯ МУНИЦИПАЛЬНОГО ОБРАЗОВАНИЯ
ГОРОД-КУРОРТ АНАПА
ПОСТАНОВЛЕНИЕ**

от 15.06.2026

№ 1344

г. Анапа

**Об утверждении дизайн-кода
муниципального образования город-курорт Анапа**

В соответствии с Федеральным законом от 20 марта 2025 г. № 33-ФЗ «Об общих принципах организации местного самоуправления в единой системе публичной власти», руководствуясь статьями 36, 72 Устава муниципального образования муниципальный округ город-курорт Анапа Краснодарского края, пунктом 1.5 Правил благоустройства территории муниципального образования муниципальный округ город-курорт Анапа Краснодарского края, утвержденных решением Совета муниципального образования город-курорт Анапа от 22 ноября 2024 г. № 726, п о с т а н о в л я ю:

1. Утвердить дизайн-код муниципального образования город-курорт Анапа согласно приложению к настоящему постановлению.

2. Управлению по взаимодействию со средствами массовой информации администрации муниципального образования город-курорт Анапа (Родина О.А.) обеспечить официальное опубликование настоящего постановления в печатном средстве массовой информации (без приложения).

3. Управлению территориальной безопасности администрации муниципального образования город-курорт Анапа (Пападопулос А.Н.) обеспечить размещение настоящего постановления на официальном сайте администрации муниципального образования город-курорт Анапа в информационно-телекоммуникационной сети «Интернет».

4. Контроль за выполнением настоящего постановления оставляю за собой.

Глава
муниципального образования
город-курорт Анапа



С.Б. Маслова

Приложение

УТВЕРЖДЕН

постановлением администрации
муниципального образования
город-курорт Анапа
от 15.06.2026 № 1344

ДИЗАЙН-КОД
муниципального образования город-курорт Анапа

Оглавление

1. Определения.....	4
2. Рекомендуемые требования к оформлению и размещению информационных конструкций на фасадах зданий и прилегающих к ним территориях.....	8
2.1. Общие положения.....	8
2.2. Типология улиц.....	9
2.3. Список улиц.....	15
2.4. Типовые решения информационных конструкций, рекомендованных к размещению на знаковых городских улицах.....	20
2.5. Типовые решения информационных конструкций, рекомендованных к размещению на городских магистралях.....	21
2.6. Типовые решения информационных конструкций, рекомендованных к размещению на улицах местного значения.....	22
2.7. Правила размещения информационных конструкций.....	23
2.7.1. Вывеска.....	23
2.7.2. Вывеска на фризе.....	25
2.7.3. Установка панели-кронштейна.....	25
2.7.4. Рекламно-информационное оформление витрин.....	28
2.7.5. Правила размещения указателей.....	30
2.7.6. Информационные таблички.....	35
2.8. Подсветка информационных конструкций.....	37
2.9. Колористическое оформление информационных конструкций.....	38
2.10. Общие рекомендуемые требования к размещению и обслуживанию информационных конструкций.....	45
2.11. Рекомендации по размещению информационных конструкций с учетом типа здания.....	47
2.11.1. Жилой дом с коммерческими помещениями.....	47
2.11.2. Торговый павильон, предприятие общественного питания.....	49
2.11.3. Малый торговый центр, гостиница, офис, индивидуальный жилой дом,	

садовый и дачный дом, жилой дом блокированной застройки.....	50
2.11.4. Крупный торговый центр и торгово-развлекательный центр.....	51
2.11.5. Торгово-офисный центр, офисный центр.....	53
2.11.6. Историческое здание или здание в историческом стиле.....	54
3. Рекомендуемые требования по оформлению элементов фасадов зданий.....	56
3.1. Основные принципы.....	56
3.2. Стены.....	56
3.3. Козырьки.....	57
3.4. Ограждения входных групп.....	57
3.5. Цоколь, ступени.....	58
3.6. Балконы и лоджии.....	58
3.7. Двери.....	59
3.8. Окна.....	59
3.9. Кровля.....	59
3.10. Водосточные трубы.....	60
3.11. Кондиционеры.....	60
3.12. Дополнительное оборудование фасадов (спутниковые тарелки и антенны, видеокамеры и т. п.).....	61
3.13. Оформление стен: графические и живописные решения.....	61
3.14. Архитектурная подсветка зданий.....	62
4. Оформление нестационарных объектов для оказания услуг общественного питания, бытовых услуг.....	62
5. Оформление элементов благоустройства территории и нестационарных объектов для организации обслуживания зон отдыха населения.....	65
5.1. Маркиза.....	65
5.2. Зонт (теневого навес).....	66
5.3. Цветник, совмещенный с ограждением.....	67
5.4. Кадки с растениями.....	67
5.5. Уличная мебель.....	68
5.6. Уличный обогреватель.....	69
5.7. Аэрарии.....	70
5.8. Уличный душ.....	70
5.9. Питьевой фонтанчик.....	71
5.10. Кабинка для переодевания.....	71
5.11. Шезлонги.....	72
5.12. Пункты проката инвентаря.....	72
6. Оформление нестационарных торговых объектов.....	73
6.1. Общие положения.....	73
6.2. Киоск 1.....	73
6.3. Киоск 2.....	74
6.4. Павильон 1.....	75
6.5. Павильон 2.....	76
7. Элементы городской навигации.....	77
7.1. Типовые домовые знаки и правила их размещения.....	77
7.2. Отдельно стоящие информационные стелы, стенды, пилоны.....	78

7.3. Навигационные указатели и стенды.....	79
8. Контейнерные площадки и площадки для установки бункеров.....	80
9. Ограждающие конструкции земельных участков.....	81

1. Определения

Дизайн-код муниципального образования город-курорт Анапа (далее – Дизайн-код) представляет собой свод рекомендаций, определяющих внешний облик, оформление и порядок размещения стилистически единых элементов городской среды. Дизайн-код разработан с учетом особенностей территории (типовой или исторической) и включает рекомендации по оформлению и размещению:

информационных конструкций на зданиях и прилегающих к ним территориях;

элементов фасадов зданий;

нестационарных объектов для оказания услуг общественного питания, бытовых услуг;

навигационных элементов в городской среде;

контейнерных площадок и площадок для установки бункеров;

ограждающих конструкций земельных участков;

элементов благоустройства территории и нестационарных объектов для организации обслуживания зон отдыха населения.

Рекомендации не распространяются на вышеперечисленные объекты, разрешение на размещение которых получено в установленном порядке до утверждения Дизайн-кода, в течение срока действия полученного разрешения.

В тексте Дизайн-кода используются следующие термины и понятия:

ахроматическая цветовая гамма – это набор цветов, не имеющих цветового тона, включающий в себя белый, черный и все оттенки серого, отличающиеся друг от друга только по светлоте (то есть, насколько цвет светлый или темный);

витрина – специально оборудованное окно магазина или какого-либо учреждения, предприятия для демонстрации предлагаемых товаров и услуг;

вывеска (далее – информационная табличка) – информационная конструкция, предназначенная для размещения информации о фирменном наименовании (наименовании), месте нахождения (адресе) и режиме работы организации, в соответствии с Законом Российской Федерации от 7 февраля 1992 г. № 2300-1 «О защите прав потребителей»;

витринная вывеска – информационная конструкция (вывеска), расположенная на внешней стороне или с внутренней стороны остекления витрины здания, строения, сооружения;

домовой знак – специальная табличка, располагаемая на здании, указывающая название улицы и номер дома;

жилой дом с коммерческими помещениями – здание, в котором наряду с жилыми помещениями есть помещения, используемые для осуществления предпринимательской деятельности;

историческое здание или здание в историческом стиле – здание, не являющееся объектом культурного наследия, но стилистически обладающее признаками исторической застройки или имитирующее её;

информационная вывеска (далее – вывеска) – информационная конструкция, размещаемая на витринах, фасадах, крышах или иных внешних

поверхностях (внешних ограждающих конструкциях) зданий, строений, сооружений, нестационарных торговых объектов, в месте нахождения или осуществления деятельности организации или индивидуального предпринимателя, содержащая сведения о профиле деятельности организации, индивидуального предпринимателя и (или) виде реализуемых ими товаров, оказываемых услуг и (или) их наименование (коммерческое обозначение, изображение товарного знака, знака обслуживания) в целях извещения неопределенного круга лиц о фактическом местоположении (месте осуществления деятельности) данной организации, индивидуального предпринимателя, не содержащая рекламную информацию, а также не относящаяся к вывескам, предусмотренным Законом Российской Федерации от 7 февраля 1992 г. № 2300-1 «О защите прав потребителей»;

киоск – оснащенное торговым оборудованием сооружение без торгового зала, перемещение которого на другое место возможно без демонтажа конструкций;

крупный торговый центр – совокупность торговых предприятий и/или предприятий по оказанию услуг, расположенных на определенной территории общей площадью более 1500 кв. м;

крышная вывеска (или крышная установка) – информационная конструкция (вывеска), размещающаяся на крыше здания, строения, сооружения выше отметки парапета кровли;

консольная вывеска – информационная конструкция (вывеска), располагающаяся перпендикулярно к поверхности фасада здания, строения, сооружения и (или) их конструктивных элементов;

маркиза – складной парусиновый или полотняный наружный навес над светопрозрачными конструкциями;

малые архитектурные формы (далее – МАФ) – элемент декоративного оформления, устройства для оформления мобильного и вертикального озеленения (в том числе беседка, ротонда, пергола, арка, садово-парковая скульптура, вазон, цветочница, трельяж, шпалера), водное устройство (в том числе фонтан, бювет, декоративный водоем, за исключением объектов, относящихся к объектам капитального строительства), городская мебель (в том числе скамья, диван, кресло, лежак, стол для настольных игр), часы, приствольная решетка, приствольное защитное ограждение, декоративное защитное ограждение, урна для мусора);

малый торговый центр – совокупность торговых предприятий и/или предприятий по оказанию услуг, расположенных на определенной территории общей площадью менее 1 500 кв. м;

мурал – произведение настенной графики или живописи большого размера, располагаемое на торцах зданий или других стационарных объектов, порядок создания и содержания которого утверждается правовым актом администрации;

логотип – графический знак, эмблема или символ, используемый территориальными образованиями, коммерческими предприятиями,

организациями и частными лицами для повышения узнаваемости и распознаваемости в обществе;

нестационарный торговый объект (далее – НТО) – торговый объект, представляющий собой временное сооружение или временную конструкцию, не имеющую прочной связи с земельным участком вне зависимости от наличия или отсутствия подключения (технологического присоединения) к сетям инженерно-технического обеспечения, в том числе передвижное сооружение. Устанавливается в соответствии с утвержденной схемой размещения НТО;

нейтральные цвета – совокупность ахроматических (белый, серый, черный) и слабохроматических цветов, характеризующихся минимальной цветовой активностью. К ним относятся оттенки белого, серого, черного, а также приглушенные тона бежевого, коричневого и других ахроматических или слабохроматических цветов;

навигационный стенд – отдельно стоящая информационная конструкция для размещения информации по навигации внутри населенных пунктов и, как правило, содержащая информацию по маршрутам общественного транспорта, карту с указанием мест размещения различных организаций в городе (музеев, театров, библиотек, спортивных центров, торгово-развлекательных комплексов, объектов культа, парков, гостиниц и т.д.) или иную информацию, необходимую для жителей и гостей города и населенных пунктов, иных категорий для их комфортного пребывания и навигации внутри городов и населенных пунктов иных категорий;

навигационный указатель – информационный элемент городской среды, указывающий направление движения в сторону знаковых объектов, достопримечательностей, а также содержащий информацию об объектах, названия улиц;

общий указатель – информационная конструкция, на которой указаны названия нескольких организаций, размещаемая на фасаде здания рядом со входом в здание;

офисный центр – здание или комплекс зданий, специально предназначенный для размещения офисов различных компаний и организаций;

ограждение – вертикальная ограждающая конструкция в зданиях, на улицах и парках, которую устанавливают для обозначения границ территорий и зон, предотвращения доступа на них или ограничения прохода в целях безопасности;

павильон – небольшое нестационарное строение, предназначенное для осуществления розничной торговли товарами или оказания услуг;

пандус – наклонное сооружение, обеспечивающее связь между двумя уровнями;

панель-кронштейн – односторонняя или двусторонняя информационная конструкция, которая крепится перпендикулярно к стене здания, столбу или другой вертикальной поверхности;

предприятие общественного питания – предприятие, организующее производство, реализацию продукции общественного питания и обслуживание

потребителей с потреблением на месте и на вынос (вывоз) с возможностью доставки (ресторан, кафе, бар, закусочная, столовая, предприятие быстрого обслуживания, кофейня);

подложка – плоскость, скрывающая неровности фасада, на которую крепится вывеска;

рекламно-информационное оформление витрин – комплекс мероприятий по оформлению витрин коммерческих помещений с помощью декоративных элементов в виде пленки и баннеров, направленных на привлечение внимания потенциальных покупателей и передачу информации о товарах, услугах, акциях;

нестационарный объект для оказания услуг общественного питания – временное сооружение или временная конструкция, размещенные и оборудованные в соответствии с установленным порядком, и предназначенные для дополнительного обслуживания, питания и отдыха, непосредственно примыкающие к капитальному зданию, строению, сооружению или находящиеся в непосредственной близости от здания, строения, сооружения, в котором осуществляется деятельность предприятия общественного питания;

торгово-офисный центр – здание или комплекс зданий, в котором совмещены торговые помещения для осуществления розничной торговли или оказания услуг и офисные помещения, предназначенные для размещения офисов различных организаций;

торгово-развлекательный центр – многофункциональный архитектурный комплекс, предназначенный для круглогодичного функционирования, включающий в себя торговые площади (магазины, бутики, супермаркеты), объекты общественного питания, зоны досуга и развлечений (кинотеатры, игровые центры, аттракционы), а также вспомогательные и обслуживающие помещения (парковки, зоны отдыха, санузлы, информационные стойки);

указатель – информационная конструкция, содержащая сведения информационного характера, в том числе: указатели, содержащие обобщенную информацию о местности, расположении объектов в сфере туризма, объектов образования, государственных и муниципальных учреждений, учреждений и организаций;

улично-дорожная сеть – предназначенная для движения пешеходов и транспортных средств совокупность улиц, внутриквартальных и других проездов, тротуаров, пешеходных и велосипедных дорожек, а также мосты, эстакады, подземные переходы, набережные, площади, привокзальные территории, посадочно-высадочные площадки, в том числе железнодорожного транспорта, разворотные площадки городских маршрутных транспортных средств, уличные автомобильные стоянки с инженерными и вспомогательными сооружениями, а также иные объекты, оборудованные техническими средствами организации дорожного движения в пределах красных линий градостроительного регулирования;

фасад – наружная поверхность объекта капитального строительства, а также некапитального объекта, включающая крышу, архитектурные элементы и детали (балконы, окна, двери, колоннады и др.).

2. Рекомендуемые требования к оформлению и размещению информационных конструкций на фасадах зданий и прилегающих к ним территориях

2.1. Общие положения

Рекомендуемые требования к оформлению и размещению информационных конструкций на зданиях и прилегающих к ним территориях устанавливаются к информационным конструкциям, эксплуатируемым на территории муниципального образования город-курорт Анапа (далее также – муниципальное образование) с учетом необходимости сохранения внешнего архитектурного облика сложившейся застройки муниципального образования.

Рекомендуемые требования разработаны в целях обеспечения соответствия внешнего вида информационных конструкций (включая цветовые, композиционно-графические и конструктивные решения) архитектурно-композиционным особенностям зданий, строений и сооружений, расположенных на территории муниципального образования город-курорт Анапа.

Действие рекомендуемых требований не распространяется на дорожные знаки; рекламные конструкции, попадающие под определения в соответствии с Федеральным законом от 13 марта 2006 г. № 38-ФЗ «О рекламе», указатели, содержащие информацию ориентирования в населенном пункте, информационные надписи и обозначения на объектах культурного наследия; конструкции, содержащие информацию о проведении строительных, дорожных, аварийных работ, размещаемые в целях безопасности и информирования населения о проведении соответствующих работ, требования к которым установлены федеральными законами, нормативными правовыми актами Российской Федерации, законодательством Краснодарского края, муниципальными правовыми актами, информационные стенды, предназначенные для размещения информации справочного характера, в том числе о деятельности органов государственной власти Российской Федерации.

В отношении объектов культурного наследия следует руководствоваться требованиями Федерального закона от 25 июня 2002 г. № 73-ФЗ «Об объектах культурного наследия (памятниках истории и культуры) народов Российской Федерации».

Согласование дизайн-проекта размещения информационной конструкции осуществляется в соответствии с правовым актом администрации муниципального образования.

2.2. Типология улиц

Допустимые типы информационных конструкций, габаритные размеры и оформление зависят от категории улицы, на которой предполагается размещение информационной конструкции.



Территория исторического поселения.

Центральная часть города, в которой расположены объекты культурного наследия.



Тип 1. Знаковые городские улицы.

Узнаваемые городские улицы с высокой интенсивностью пешеходного движения.



Тип 2. Городские магистрали.

Городские улицы с интенсивным движением автомобилей и общественного транспорта и малым числом пешеходов.



Тип 3. Улицы местного значения.

Улицы в жилой застройке периферийной части города.

К улицам, не входящим в границы территории исторического поселения и не относящимся к типам 1 или 2, применяются правила для улиц местного значения (тип 3).

Общая карта муниципального образования

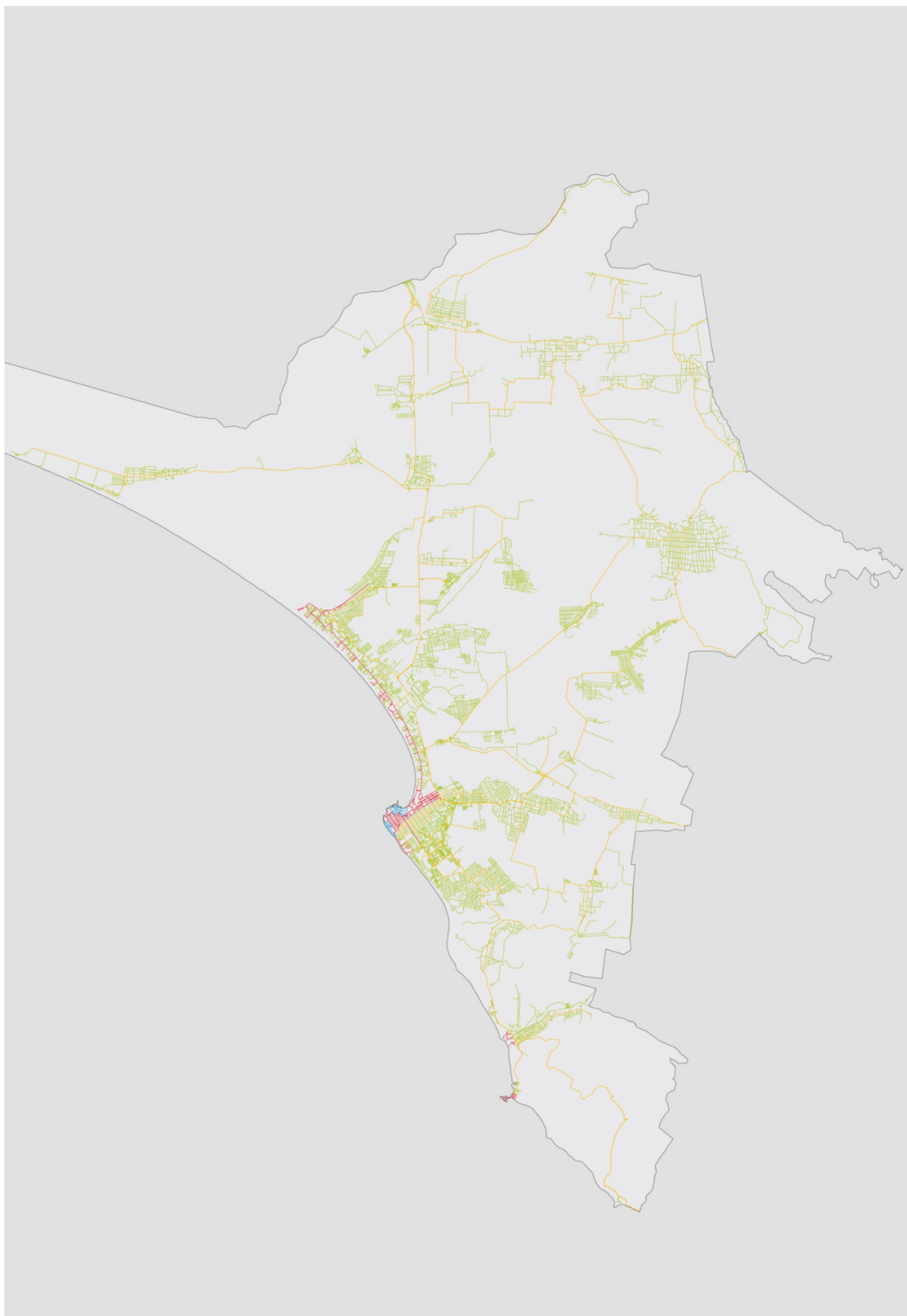


Рис. 1

Карта города-курорта Анапа

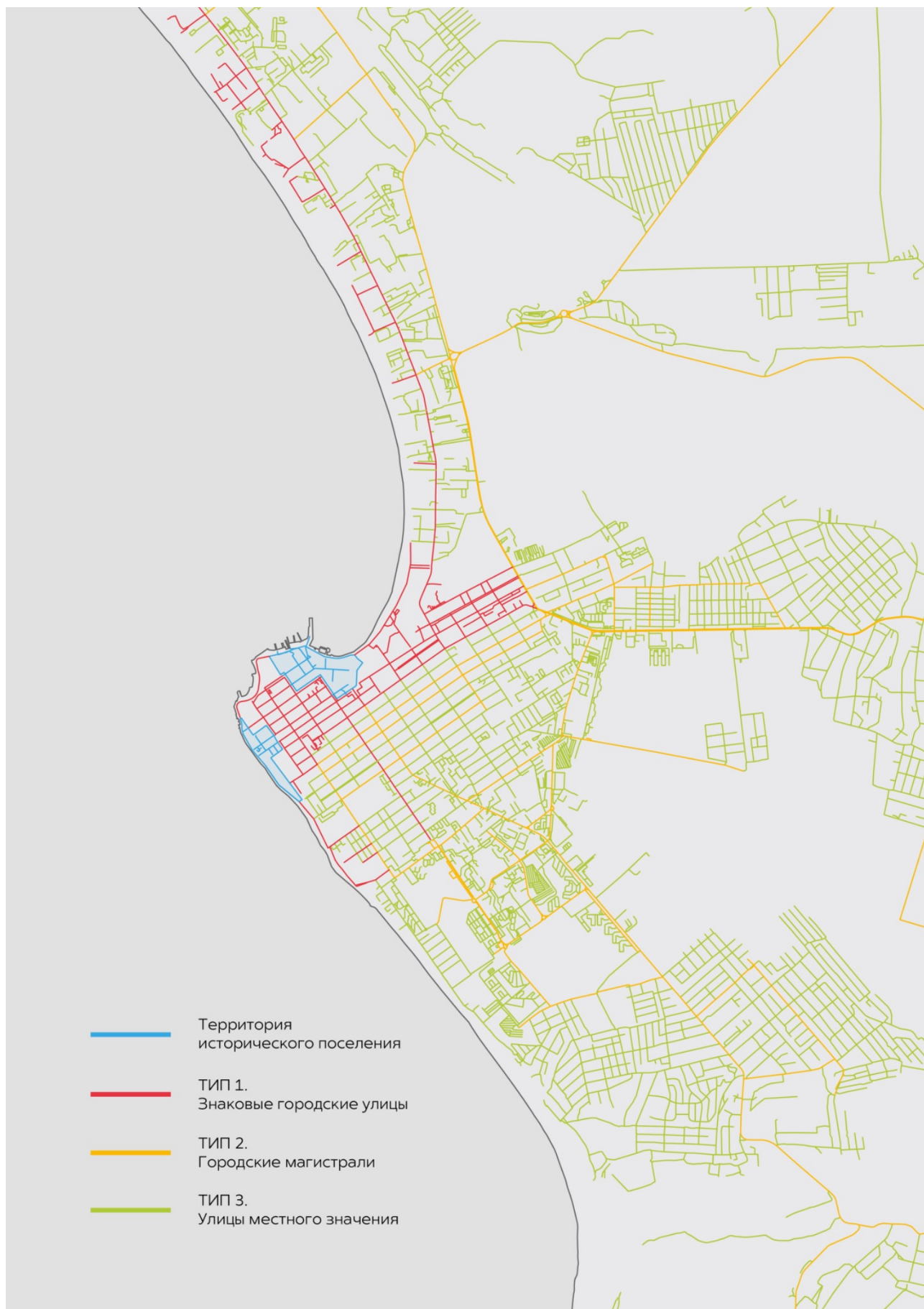


Рис. 2

Карта села Витязево

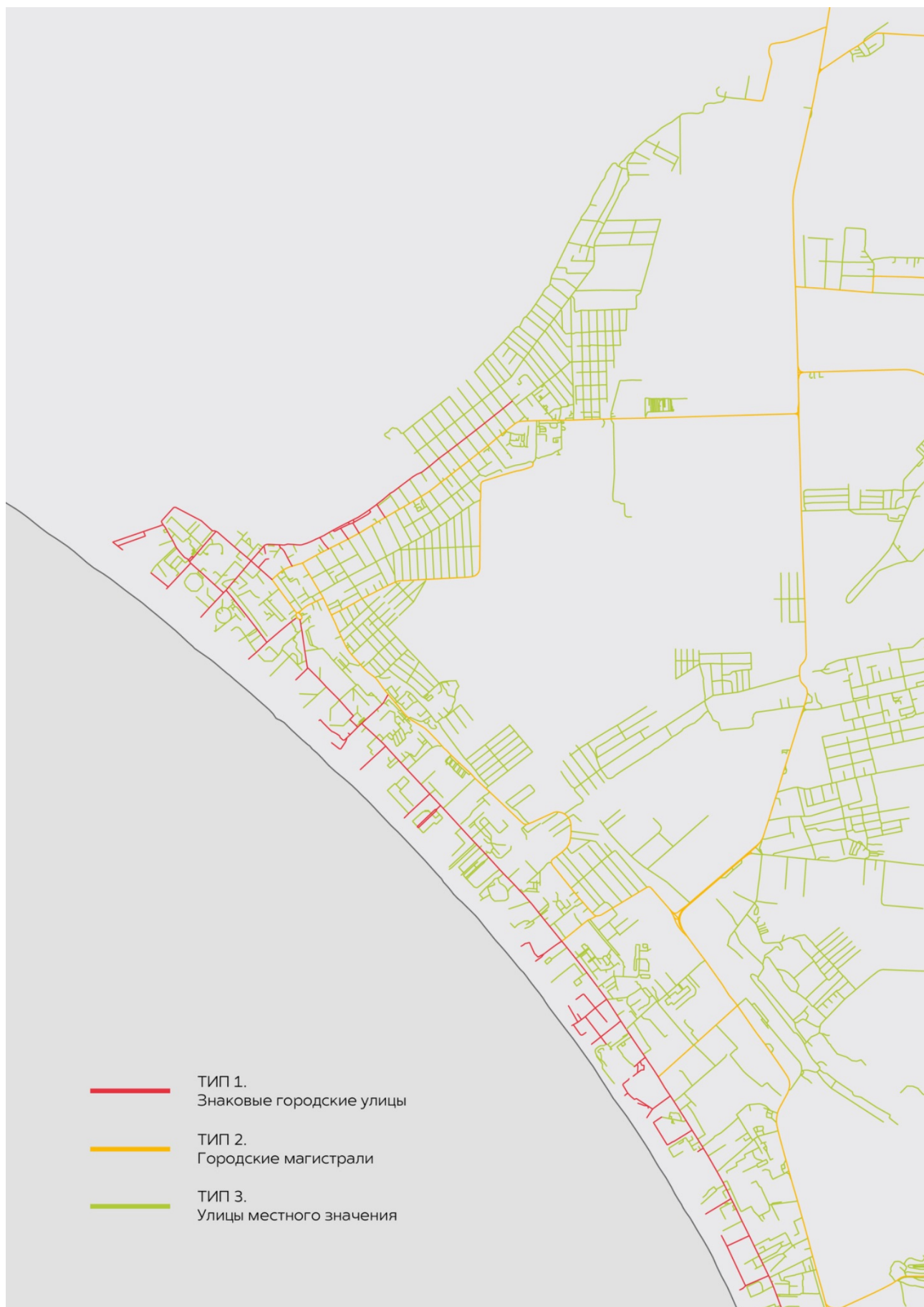


Рис. 3

Карта села Сукко

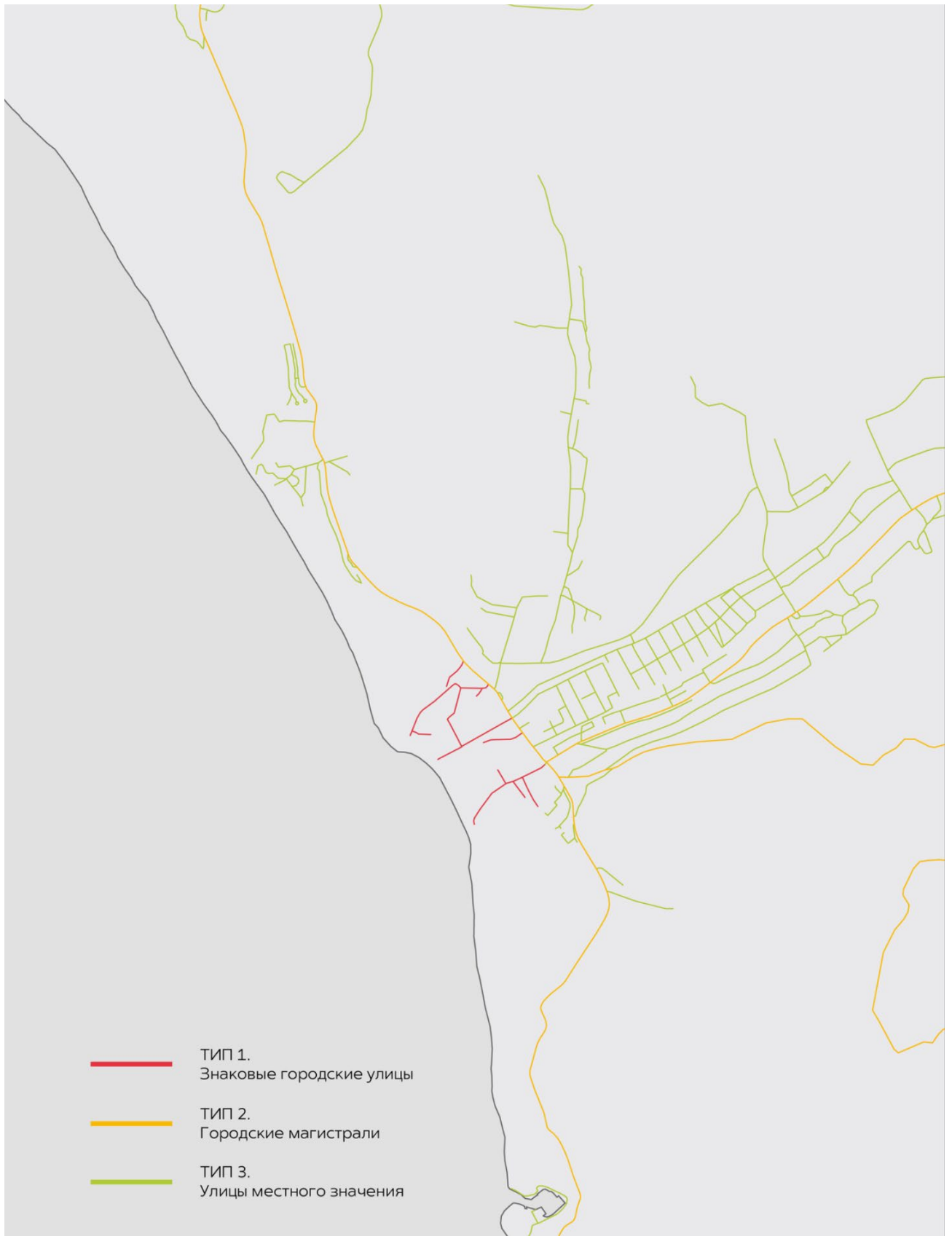


Рис. 4

Карта села Большой Утриш

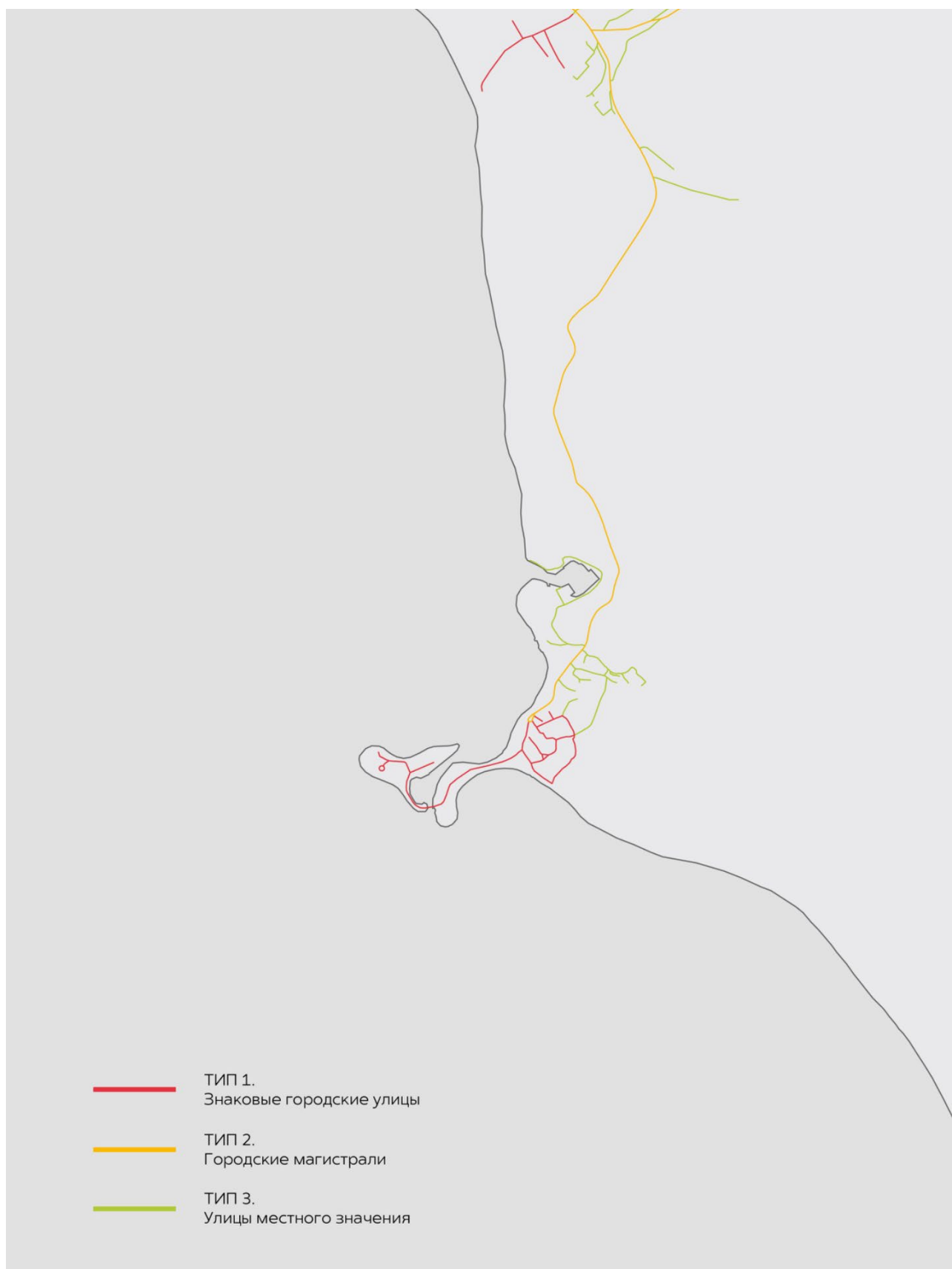


Рис. 5

2.3. Список улиц

Тип 1. Знаковые городские улицы

Город Анапа:

пер. Глухой;

пер. Малинкин;

пер. Степной;

просп. Пионерский; 1-й проезд;

пр. Котломской;

пр. Джеметинский;

пр. Золотистый;

пр. Крутой;

пр. Малый;

пр. Тополиный;

пр. Туристический;

сквер имени В.Н. Аванесова;

тупик Юбилейный;

ул. 40-лет Победы (от ул. 40-лет Победы, д. 1А до ул. Ивана Голубца);

ул. Астраханская (от ул. Горького до ул. Крымской);

ул. Верхняя Набережная (не входящая в состав исторического поселения);

ул. Виноградная;

ул. Владимирская (от ул. Горького до ул. Крымской);

ул. Горького;

ул. Гребенская (от ул. Набережной до ул. Крымской);

ул. Ивана Голубца (от просп. Революции до ул. Шевченко);

ул. Ивана Ладутько;

ул. Калинина;

ул. Кирова (от ул. Таманской до ул. Ленина);

ул. Кольцевая (от ул. Кольцевой д. 2 до просп. Пионерского);

ул. Краснодарская (от ул. Набережной до ул. Крымской);

ул. Крепостная (от ул. Таманская до ул. Ленина);

ул. Кати Соловьяновой;

ул. Красноармейская (от просп. Пионерского до ул. Крымской);

ул. Краснозелёных (от ул. Кати Соловьяновой до ул. Крымской);

ул. Крымская

ул. Ленина (от ул. Калинина до ул. Крылова);

ул. Маяковского (от пр. Орехового до ул. Ивана Голубца);

ул. Морская;

ул. Набережная (от ул. Набережной, д. 27 до ул. Набережной, д. 101);

ул. Новороссийская (от ул. Таманской до ул. Ивана Голубца);

ул. Омелькова (от ул. Таманской до ул. Омелькова, д. 2Г);

ул. Первомайская (от ул. Северной до ул. Крымской);

ул. Песчаная;

просп. Революции (от ул. Таманской до ул. Черноморской);

ул. Пролетарская (от ул. Северной до ул. Крымской).

ул. Протапова (от ул. Таманской до ул. Астраханской);
ул. Пушкина (от ул. Пушкина, д. 1 до ул. Черноморской);
ул. Ростовская (от просп. Пионерского до пр. Атласного);
ул. Северная;
ул. Таманская (от ул. Верхняя Набережная до ул. Шевченко);
ул. Терская;
ул. Толстого (от пр. Орехового до ул. Ивана Голубца);
ул. Черноморская (от просп. Революции до ул. Крымской);
ул. Шевченко (от ул. Шевченко, д. 1 до ул. Ивана Голубца).

Село Витязево:

пер. 1-й Черноморский;
пер. 3-й Черноморский;
пер. Приморский;
пер. Спартанский;
просп. Южный (от ул. Славной до ул. Черноморской);
ул. Дивная;
ул. Знойная (от ул. Славной до ул. Мира);
ул. Комарова (от ул. Мира до ул. Черноморской);
ул. Мира;
ул. Пролетарская (от ул. Мира до ул. Черноморской);
ул. Серебряная (от ул. Мира до ул. Светлой);
ул. Скифская;
ул. Славная (от ул. Скифской до просп. Южного).

Село Сукко:

пр. Казачий.

Село Большой Утриш:

пер. Солнечный;
ул. Горная;
ул. Лесная;
ул. Можжевеловая;
ул. Набережная.

Тип 2. Городские магистрали

Город Анапа:

пр. Гостевой (от ул. Верхняя дорога до просп. Пионерского);
пер. Детский (от ул. Шевченко до ул. Самбурова);
ул. Астраханская;
ул. Верхняя дорога (от ш. Симферопольского до пр. Гостевого);
ул. Ивана Голубца (от ул. Шевченко до ул. Крылова);
ул. Красноармейская (от ул. Шевченко до ул. Советской);
ул. Крестьянская;

ул. Кольцевая (от ш. Симферопольского до ул. Шоссейной);
ул. Крылова (от ул. Ивана Голубца до ул. Владимирской);
ул. Ленина (от ул. Крылова до ул. Аэродромной и ш. Супсехского);
ул. Ленинградская (от ул. Крестьянской до ул. Спортивной);
ул. Мирная;
ул. Омелькова;
ул. Парковая (от ш. Анапского до ул. Чехова);
ул. Промышленная;
ул. Самбунова (от ул. Ивана Голубца до пер. Детского);
ул. Садовая (от ул. Крестьянской до ул. Родниковой);
ул. Спортивная;
ул. Станичная (от ул. Спортивной до ул. Солнечной);
ул. Трудящихся (от ул. Ивана Голубца до ул. Красноармейской);
ул. Чехова;
ул. Шевченко (от ул. Ивана Голубца до ул. Крестьянской);
Анапское шоссе;
шоссе Симферопольское;
ул. Верхняя дорога (от ул. Горького в с. Витязево до ул. Славной в с. Витязево);
шоссе Супсехское.

Село Витязево:

пр. Летний;
просп. Южный (от ул. Черноморской до пр. Летнего);
ул. Горького (от ул. Верхняя дорога в г. Анапе до ул. Черноморской в с. Витязево);
ул. Короткая (от ул. Горького до ул. Объездной);
ул. Объездная (от ул. Короткой до ул. Винзаводской);
ул. Славная (от ул. Верхняя дорога до пр. Гостевого);
ул. Черноморская.

Село Сукко:

ул. Советская;
ул. Утришская;
ул. Центральная (от ул. Утришской до ул. Советской).

Село Большой Утриш:

ул. Набережная.

Сельские округа:

дорога Сукко – Малый Утриш, 18 км;
дорога Сукко – Большой Утриш, 3 км;
пос. Виноградный, ул. Таманская;
пос. Виноградный, ул. Горького (от ул. Советской до дороги 03К-105);
пос. Виноградный, ул. Советская;

пос. Суворов-Черкесский, ул. Ивиной;
с. Супсех, ул. Виноградная;
с. Супсех, ул. Жолоба (от ул. Советской до ул. Садовой);
с. Супсех, ул. Садовая (до ул. Горная);
с Супсех, ул. Советская;
с. Супсех, ул. Чапаева (от ул. Советской до ул. Садовой);
с. Варваровка, ул. Шаумяна;
с. Варваровка, ул. Калинина;
пос. Уташ, ул. Асфальтная;
трасса А290;
трасса 03К-106;
трасса 03К-010;
трасса 03К-028;
трасса 03К-100;
трасса 02К-080;
трасса 03А-009;
трасса 03К-112;
трасса 03К-113;
трасса 03К-107;
трасса 03К-105;
трасса 03К-108;
с. Варваровка, ул. Центральная;
с. Гай-Кодзор, ул. Шаумяна;
с. Джигинка, ул. Восточная;
с. Джигинка, ул. Советская;
с. Джигинка, ул. Таманская;
с. Юровка, ул. Крымская;
с. Юровка, ул. Мира;
с. Юровка, ул. Садовая (от ул. Мира до ул. Полевой);
с. Юровка, ул. Полевая;
с. Юровка, ул. Центральная (от ул. Кубанской до ул. Светлой);
ст-ца Анапская, ул. Мира;
ст-ца Анапская, ул. Октябрьская (от ул. Тбилисской до ул. Шевченко);
ст-ца Анапская, ул. Тбилисская;
ст-ца Анапская, ул. Шевченко (от ул. Октябрьской до ул. Солнечной);
ст-ца Благовещенская, ул. Таманская;
ст-ца Благовещенская, ул. Черноморская (от ул. Восточной до Бугазской
косы);
ст-ца Благовещенская, ул. Восточная (от ул. Черноморской до
ул. Таманской);
ст-ца Благовещенская, ул. Лиманная (от ул. Таманской до
пер. Пограничного);
ст-ца Гостагаевская, ул. Новороссийская;
ст-ца Гостагаевская, ул. Советская (от дороги 03К-010 до
ул. Первомайской);

ст-ца Гостагаевская, ул. Первомайская (от ул. Советской до дороги 03К-028);
ст-ца Гостагаевская, ул. Октябрьская (от ул. Советской до ул. Новороссийской);
хут. Капустин, ул. Набережная (от трассы А-290 до ул. Новоселов);
хут. Красная Горка, ул. Красная;
хут. Красная Скала, ул. Пролетарская;
хут. Красный Курган, пер. Курганный (от ул. Мира до ул. Свободы);
хут. Нижний Ханчакрак, ул. Родниковая;
хут. Нижняя Гостагайка, ул. Зеленая;
хут. Нижняя Гостагайка, ул. Молодежная;
хут. Розы Люксембург, ул. Российская;
хут. Уташ, ул. Центральная;
хут. Рассвет, ул. Коммунаров;
хут. Чекон, пер. Красный;
хут. Чекон, ул. Красная (от пер. Красного до ул. Ленина);
хут. Чекон, ул. Ленина (от ул. Красной до дороги 03К-080);
хут. Черный, ул. Свободы (от ул. Красной до ул. Российской).

2.4. Типовые решения информационных конструкций, рекомендованных к размещению на знаковых городских улицах

Узнаваемые городские улицы с высокой интенсивностью пешеходного движения:

Таблица 1

Графическое изображение	Типы конструкций	Ширина	Высота	Глубина	Цветовое решение
	Вывеска без подложки	$\leq 3\ 000$	≤ 400	≤ 100	ахроматический или в цветовой гамме фасада здания
	Вывеска с подложкой	не рекомендуется использовать			ахроматический или в цветовой гамме фасада здания
	Панель-кронштейн	≤ 500	≤ 500	≤ 100	ахроматический или в цветовой гамме фасада здания
	Рекламно-информационное оформление витрин	$\leq 20\%$ площади остекления			ахроматический или в цветовой гамме фасада здания
	Указатель/меню	≤ 420	≤ 600	≤ 100	ахроматический
	Общий указатель	≤ 500	≤ 700	≤ 100	ахроматический
	Информационная табличка	≤ 300	≤ 420	≤ 30	ахроматический

Примечания:

1. Габариты указаны в миллиметрах.
2. Для зданий и сооружений массового посещения (зрелищные, культурные, спортивные, театральные объекты) с длинными названиями

рекомендовано сократить количество символов. При невозможности сокращения для данных объектов допустимо увеличить ширину вывески до 12 000 мм.

2.5. Типовые решения информационных конструкций, рекомендованных к размещению на городских магистралях

Городские улицы с интенсивным движением автомобилей и общественного транспорта и малым числом пешеходов:

Таблица 2

Графическое изображение	Типы конструкций	Ширина	Высота	Глубина	Цветовое решение
	Вывеска без подложки	$\leq 6\ 000$	≤ 600	≤ 150	ахроматический + 1 цвет
	Вывеска с подложкой. Разрешена крышная вывеска	$\leq 5\ 000$	≤ 500	≤ 160	ахроматический + 1 цвет
	Панель-кронштейн	≤ 600	≤ 600	≤ 100	ахроматический + 1 цвет
	Рекламно-информационное оформление витрин	$\leq 20\%$ площади остекления			ахроматический + 1 цвет
	Указатель/меню	≤ 420	≤ 600	≤ 100	ахроматический + 1 цвет
	Общий указатель	≤ 500	≤ 800	≤ 100	ахроматический + 1 цвет
	Информационная табличка	≤ 300	≤ 420	≤ 30	ахроматический + 1 цвет

Примечания:

1. Габариты вывесок указаны в миллиметрах.
2. Для зданий и сооружений массового посещения (зрелищные, культурные, спортивные, театральные объекты) с длинными названиями рекомендовано сократить количество символов.

При невозможности сокращения для данных объектов допустимо увеличить ширину вывески до 12 000 мм.

2.6. Типовые решения информационных конструкций, рекомендованных к размещению на улицах местного значения

Улицы в жилой застройке периферийной части города:

Таблица 3

Графическое изображение	Типы конструкций	Ширина	Высота	Глубина	Цветовое решение
	Вывеска без подложки	≤ 4 500	≤ 500	≤ 150	ахроматический + 1 цвет
	Вывеска с подложкой	≤ 4 000	≤ 450	≤ 160	ахроматический + 1 цвет
	Панель-кронштейн	≤ 600	≤ 600	≤ 100	ахроматический + 1 цвет
	Рекламно-информационное оформление витрин	≤ 20% площади остекления			ахроматический + 1 цвет
	Указатель / меню	≤ 420	≤ 600	≤ 100	ахроматический + 1 цвет
	Общий указатель	≤ 500	≤ 800	≤ 100	ахроматический + 1 цвет
	Информационная табличка	≤ 300	≤ 420	≤ 30	ахроматический + 1 цвет

Примечания:

1. Габариты вывесок указаны в миллиметрах.
2. Для зданий и сооружений массового посещения (зрелищные, культурные, спортивные, театральные объекты) с длинными названиями рекомендовано сократить количество символов. При невозможности сокращения для данных объектов допустимо увеличить ширину вывески до 12 000 мм.

2.7. Правила размещения информационных конструкций

2.7.1. Вывеска

Вывеска (рис. 6 – 9) должна учитывать архитектурные особенности здания, не перекрывать архитектурные элементы фасада, а также гармонизировать с уже существующими вывесками и рекламными конструкциями.

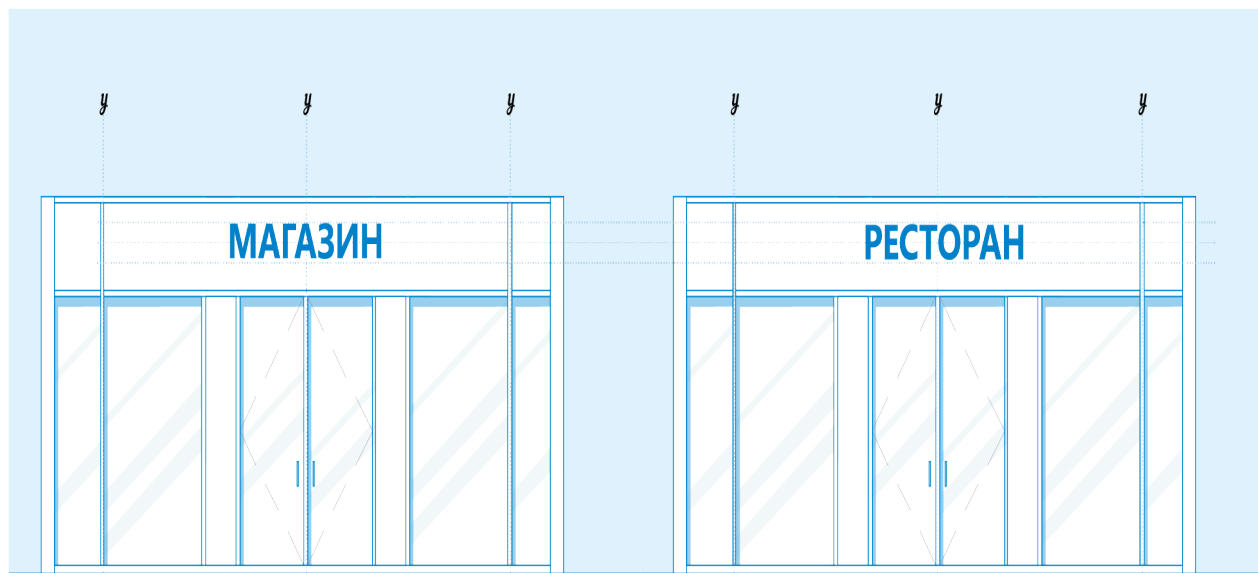


Рис. 6

1. Вывеску следует размещать с соблюдением осевой симметрии относительно архитектурных элементов фасада, а также других вывесок и конструкций.

2. Буквы и логотип на вывеске должны быть отдельными элементами. Использование подложки не рекомендуется.

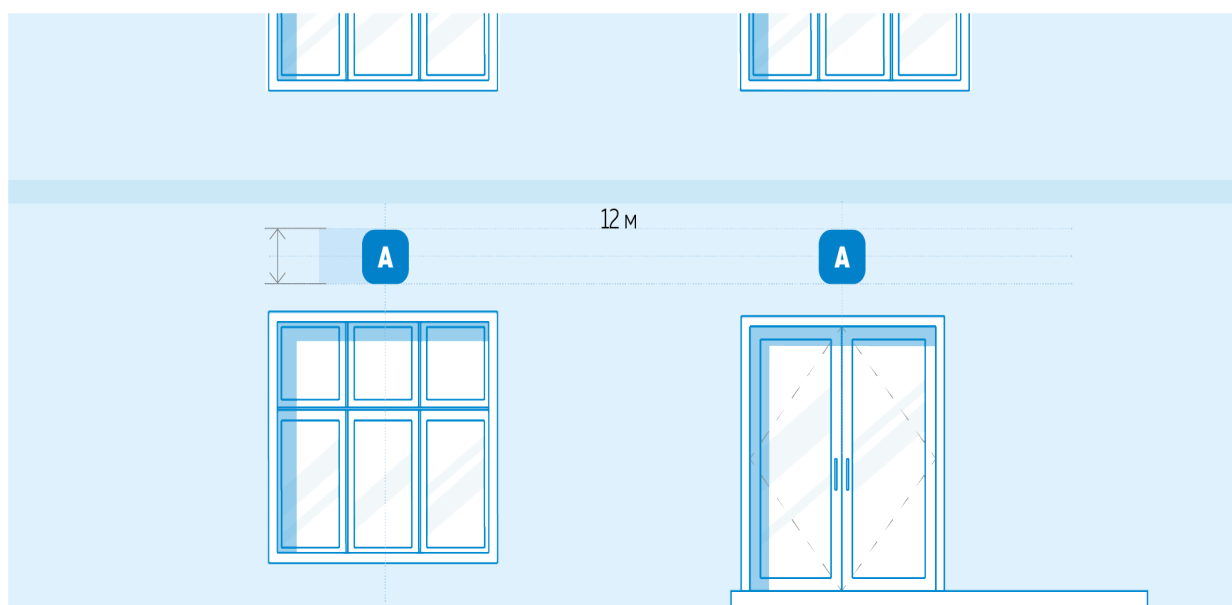


Рис. 7

3. Габариты вывески не могут превышать установленных норм* и по высоте должны совпадать с остальными вывесками на здании.

4. Одно предприятие размещает одну вывеску.

В случае, если предприятие занимает два или несколько фасадов здания и присутствуют два и более входов, допустимо разместить две и более вывески, если они располагаются над входами в здание и расстояние между двумя соседними вывесками на двух соседних фасадах составляет не менее 12 м в сумме.



Рис. 8

5. Не рекомендуется устанавливать вывеску одного предприятия вблизи, над, под вывеской другого предприятия.

6. Не рекомендуется использовать вывеску, не соответствующую допустимым габаритам*, перекрывающую архитектурные элементы фасада, а также размещать вывеску на границах разных элементов фасада.

* Габариты вывесок и информационных конструкций определять в соответствии с типологией улиц по таблицам 1-3.

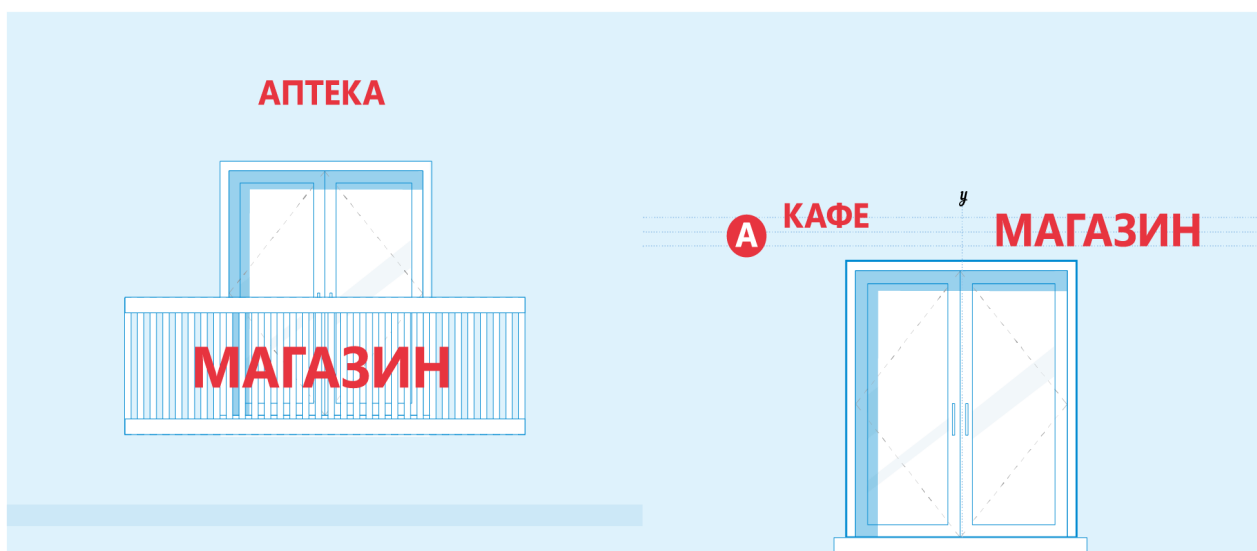


Рис. 9

7. Не рекомендуется размещать вывески выше уровня первого этажа или фриза, за исключением вывесок для крупных торговых центров, торгово-развлекательных центров, устанавливающих вывески в соответствии с допустимыми зонами размещения.*

8. Не рекомендуется размещать вывески без выравнивания по осям симметрии, а также без учета расположения соседних вывесок.

Вывески следует изготавливать из долговечных и износостойких материалов. Необходимо следить за состоянием вывески, не допускать загрязнений и дефектов. В случае поломки необходима полная или частичная замена компонентов.

2.7.2. Вывеска на фризе

Если здание имеет фриз, вывески следует размещать на нём. Предприниматели могут сделать общий фриз на весь фасад. Вывески на таком фризе должны быть в одной цветовой гамме, без подложки, в виде отдельных букв (световых или несветовых), цвет – нейтральный.

2.7.3. Установка панели-кронштейна

Устанавливается перпендикулярно фасаду, имеет световое или несветовое исполнение. Предпочтительно использовать логотип или название организации без дополнительных элементов. Габариты определяются в соответствии с таблицами 1 – 3.

* Допустимые зоны размещения указаны на рис. 6.

Панель-кронштейн должна размещаться на уровне основных вывесок, но не выше уровня первого этажа или фриза и не ниже 2,5 м от уровня земли. При размещении нужно учитывать пешеходную проходимость, чтобы вывеска не мешала проходу под ней (рис. 10 – 17).

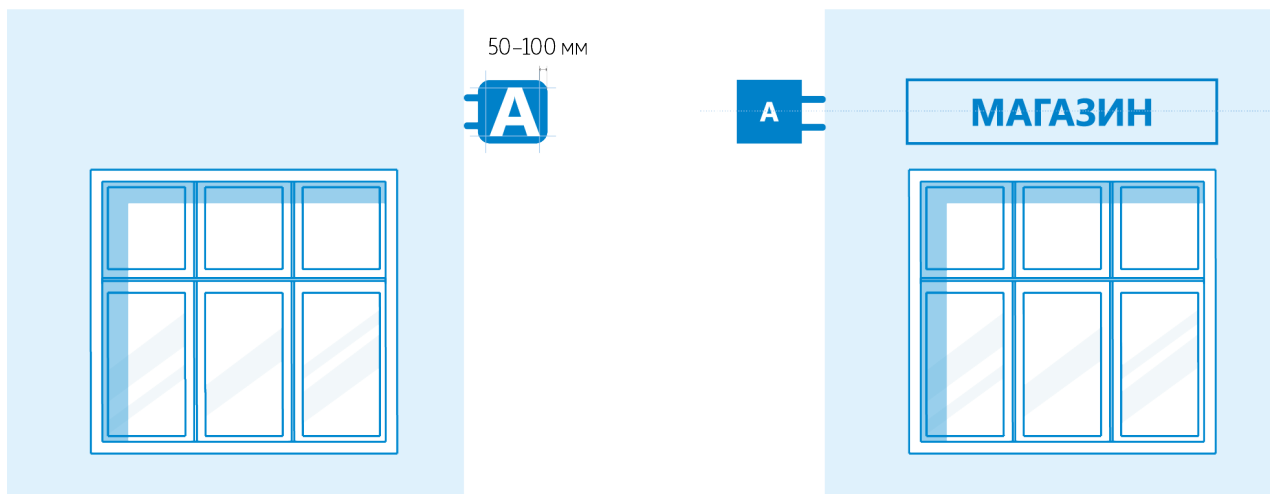


Рис. 10, 11

1. Информация на панели-кронштейне должна быть центрирована с учетом отступа 50 – 100 мм от края конструкции. Минимальное расстояние от панели-кронштейна до углов здания составляет 0,5 м.

2. Панель-кронштейн следует размещать на одной оси с вывеской.

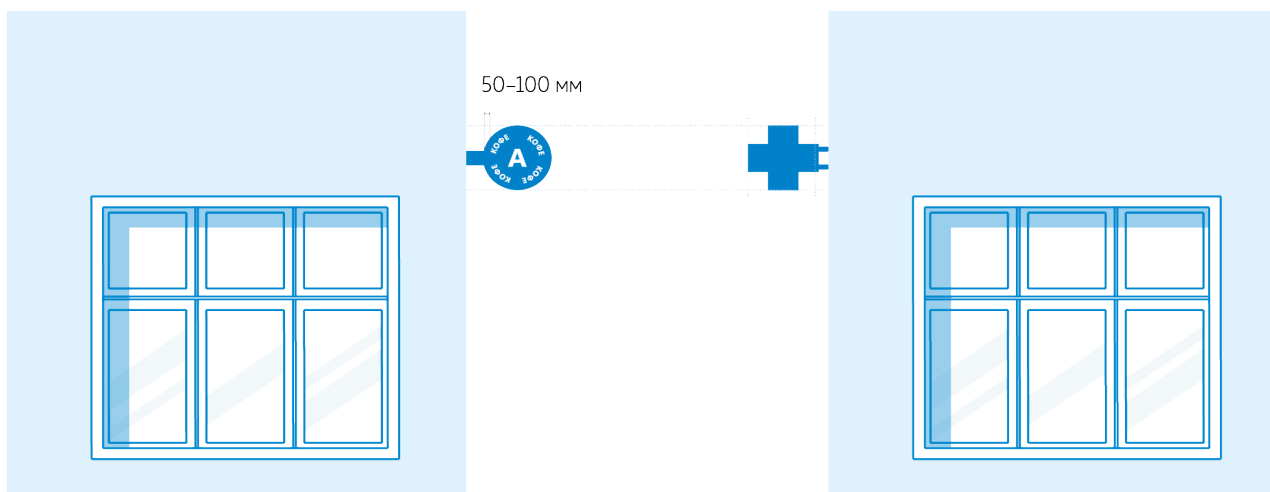


Рис. 12, 13

3. Для оформления панели-кронштейна можно использовать радиальную композицию.

Отступ от края не менее 50 мм.

Оси композиции должны соответствовать осям вывески.

4. Для панели-кронштейна нестандартной формы применяют те же нормы по габаритам внешнего контура, что и для вывесок стандартной формы.

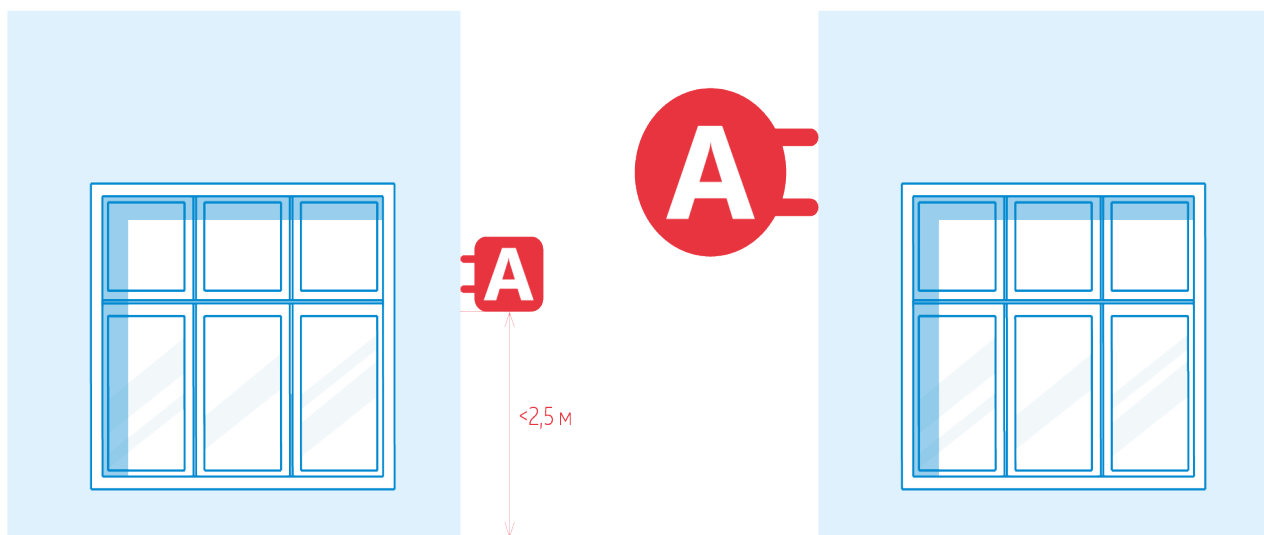


Рис. 14, 15

5. Не рекомендуется устанавливать панель-кронштейн ниже 2,5 м от уровня земли.

6. Не рекомендуется использовать панель-кронштейн, превышающую допустимые габариты*, перекрывающую архитектурные элементы фасада.

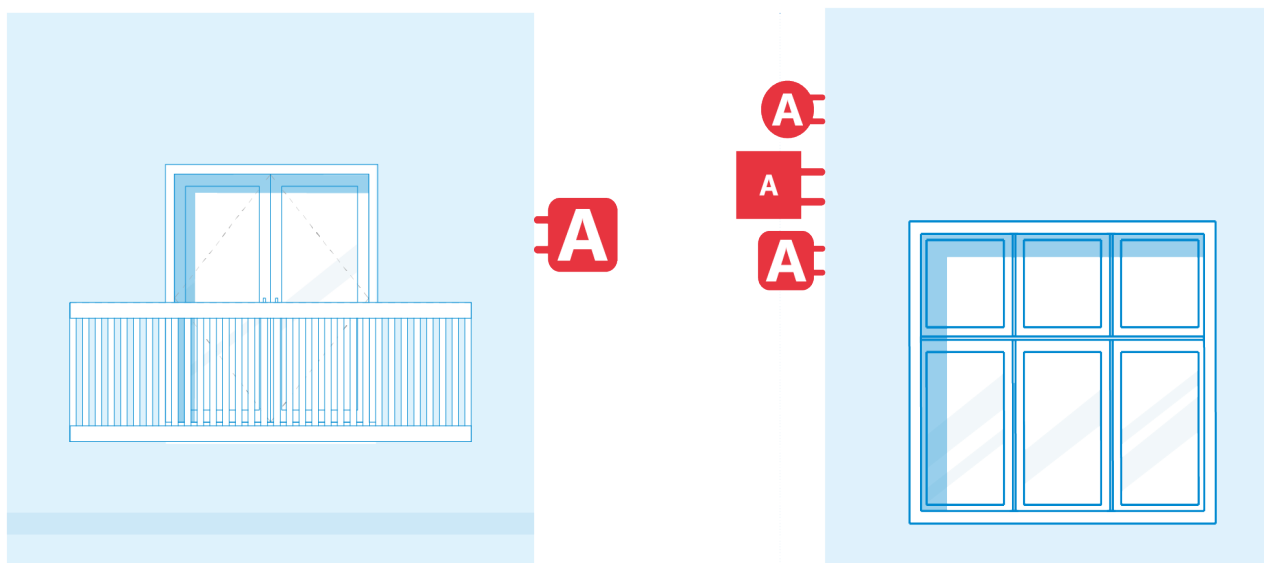


Рис. 16, 17

* Габариты панелей-кронштейнов определять в соответствии с типологией улиц по таблицам 1-3.

7. Не рекомендуется устанавливать панель-кронштейн выше первого этажа.*

8. Организация (индивидуальный предприниматель) вправе установить по одной панели-кронштейну на каждом фасаде здания, куда выходят ее помещения, в пределах арендуемой (находящейся на ином праве) площади в соответствии с допустимыми зонами размещения.*

2.7.4. Рекламно-информационное оформление витрин

Рекламно-информационное оформление витрин рекомендуется размещать на окнах или стеклянных витринах с внутренней или внешней стороны. Временная реклама, связанная с акциями и специальными предложениями, допускается к размещению на срок не более четырех недель с момента начала акции. После завершения акции оформление должно быть демонтировано, а витрина приведена в первоначальный вид.

Рекламно-информационное оформление витрин может быть приурочено к праздникам, сезонным распродажам или другим временным событиям. Продолжительность такого оформления также не должна превышать четырех недель.

Габариты – не более 20 % от общей площади окна в свету.

Тип информации: название или вид товаров и услуг, акции, логотип.

Рекомендуемые правила рекламно-информационного оформления витрин (рис. 18 – 21): размещение плоских статичных носителей информации допустимо только с внутренней стороны остекления. Также рекомендуется подсвечивать витрину изнутри в темное время суток.



Рис. 18

* Допустимые зоны размещения указаны на рис. 10, 11, 12, 13.

1. Информация на витрине должна быть размещена симметрично относительно входа. При этом ее расположение следует выполнять на пересечении центральных осей витрины и на одной оси с другими вывесками.

2. Рекламно-информационное оформление витрин может занимать не более 20 % от общей площади остекления проема.

Площадь необходимо рассчитывать по внешним краям всей надписи.

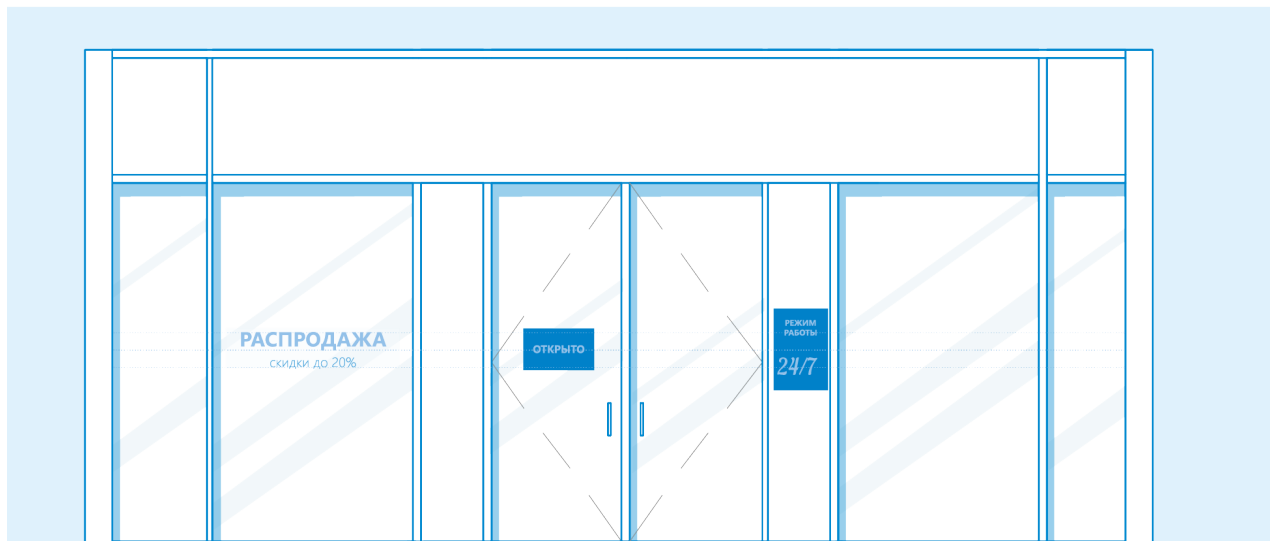


Рис. 19

3. Необходимо выравнять рекламно-информационное оформление витрин по горизонтальной оси относительно соседних информационных конструкций.

4. Рекомендуемым решением является использование временных декоративных инсталляций с внутренней стороны витрин.

Объекты должны быть расположены на расстоянии более 50 см от плоскости остекления витрины.

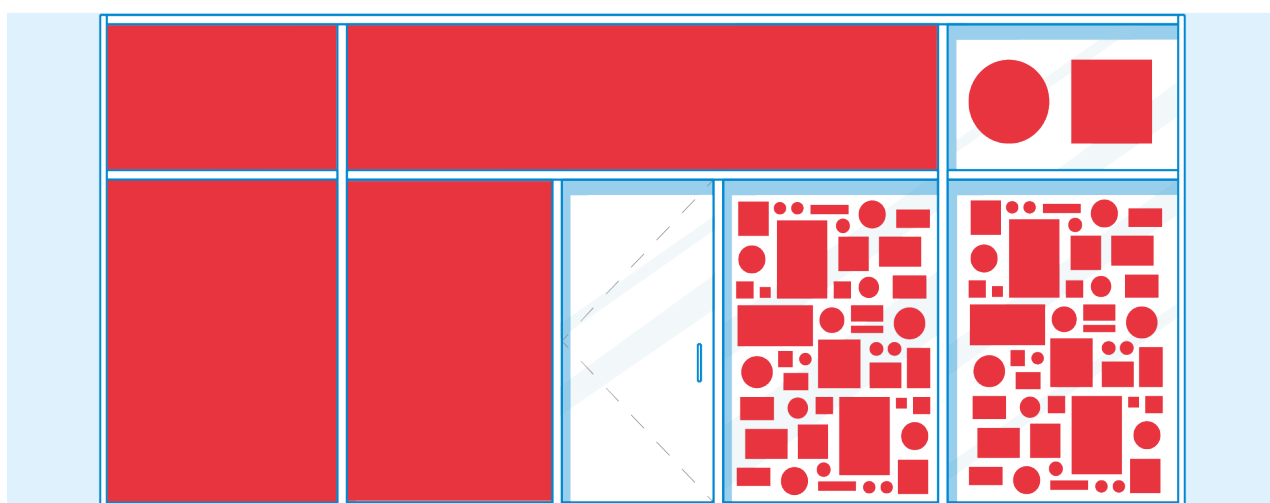


Рис. 20

5. Не рекомендуется сплошная оклейка витрины непрозрачными материалами.

6. Не рекомендуется размещать товары на витрине, а также размещать их вплотную к витрине. Минимальное размещение любых конструкций с внутренней стороны – 50 см.



Рис. 21

7. Не рекомендуется оклеивать витрины пленкой с изображениями, узорами, паттернами и другими объектами, которые носят декоративный, а не информационный характер (кроме временного праздничного оформления).

8. Не рекомендуется размещать рекламно-информационное оформление без учета осей выравнивания относительно входа, вывески и других соседних элементов.

Примечания:

1. Габариты рекламно-информационного оформления витрин определять в соответствии с типологией улиц по таблицам 1 – 3.
2. Допустимые зоны размещения указаны на рис. 18, 19.

2.7.5. Правила размещения указателей

Указатель может размещаться на стене здания непосредственно у входа в него, а также на двери. Указатели рекомендуется монтировать непосредственно к фасаду или быть закрепленными посредством дистанционных держателей (рис. 22 – 30).

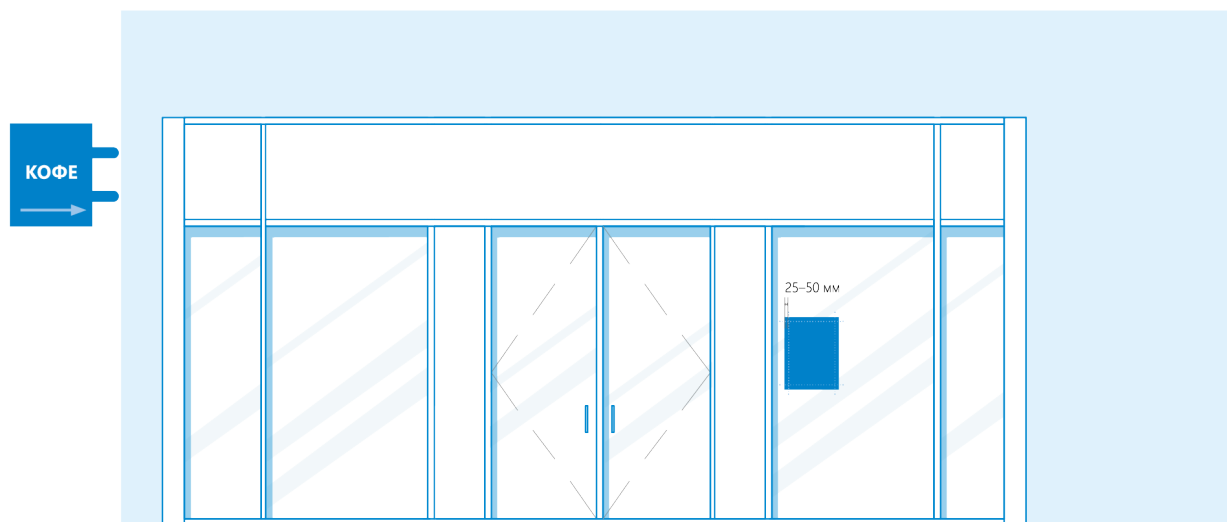


Рис. 22

1. Указатель допустимо размещать в случае, когда вход находится в неочевидном месте или не виден с улицы.

2. Верстка информации на указателе должна выполняться с отступом на 25 – 50 мм от края поверхности.

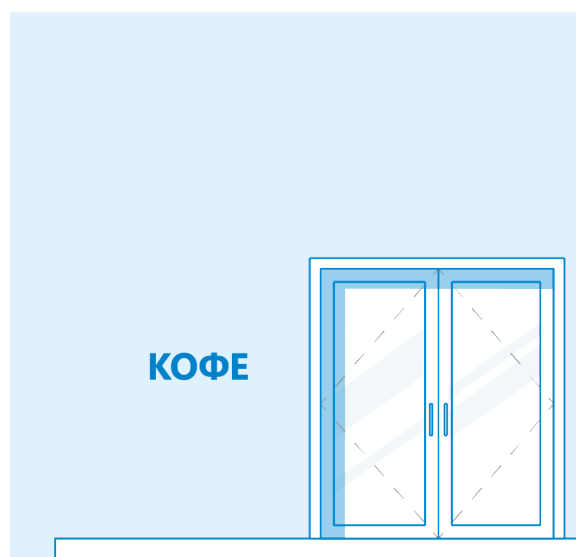
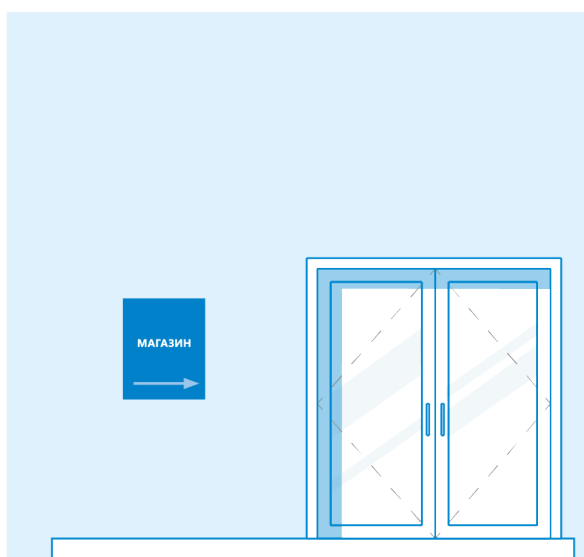


Рис. 23, 24

3. В случае, когда у организации несколько дверей, допустимо использовать указатель на входную дверь.

4. В роли указателя допустимо использовать логотип организации из отдельных элементов (без подложки), как способ обозначения входной группы.

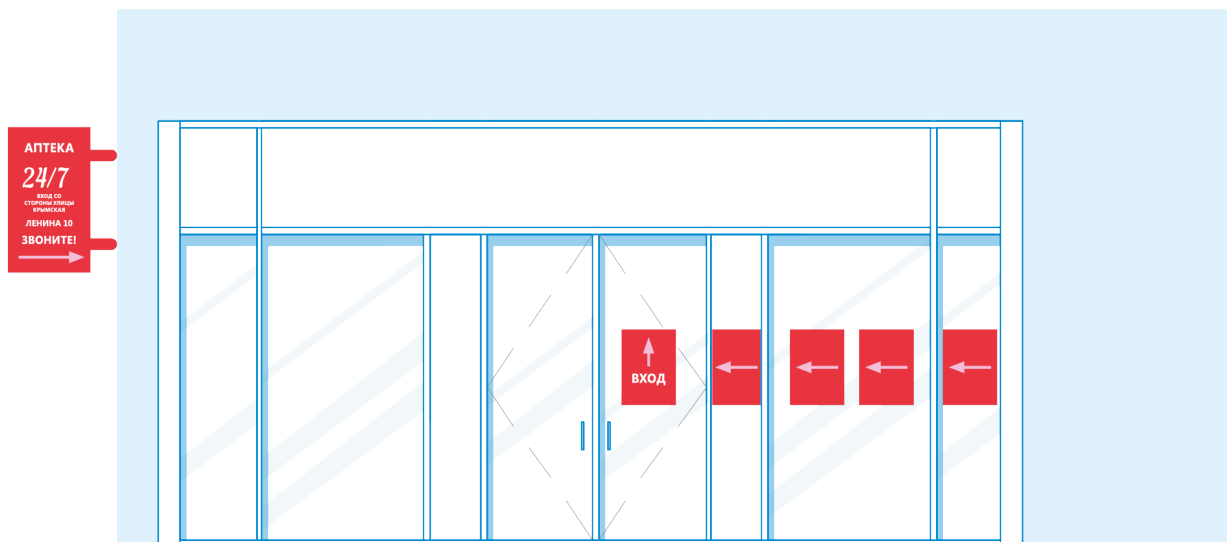


Рис. 25

5. Не рекомендуется размещать указатели, содержащие недопустимые типы информации.

6. Не рекомендуется устанавливать более одного указателя на фасаде здания. При размещении указателей для различных предприятий необходимо объединять их в единый общий указатель.

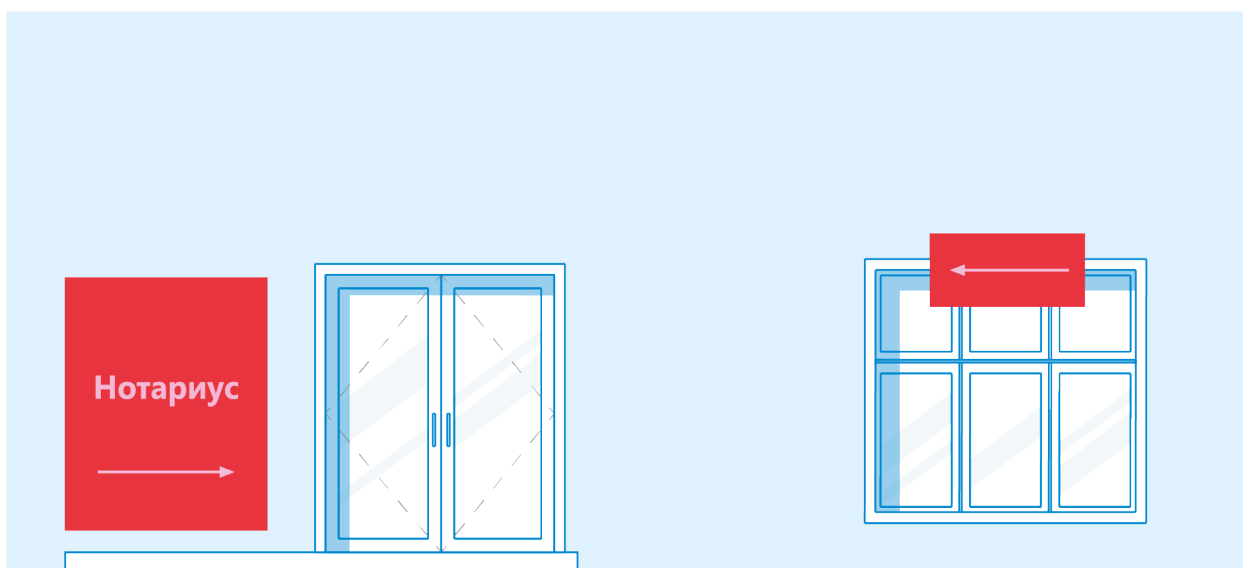


Рис. 26

7. Не рекомендуется размещать указатели с превышением установленных размеров, а также в виде баннеров.

8. Не рекомендуется перекрывать указателями архитектурные элементы фасада или размещать их на границах различных элементов фасада.

Допустимо размещение стрелок, указывающих направление к организациям. Не рекомендуется использовать изображения, неоднородный

фон, а также размещать любую информацию, кроме логотипа или названия.

Сегменты общего указателя с информацией об организациях должны иметь одинаковую высоту и ширину. Рекомендуется использование цельных панелей без зазоров между сегментами (рис. 37 – 41).

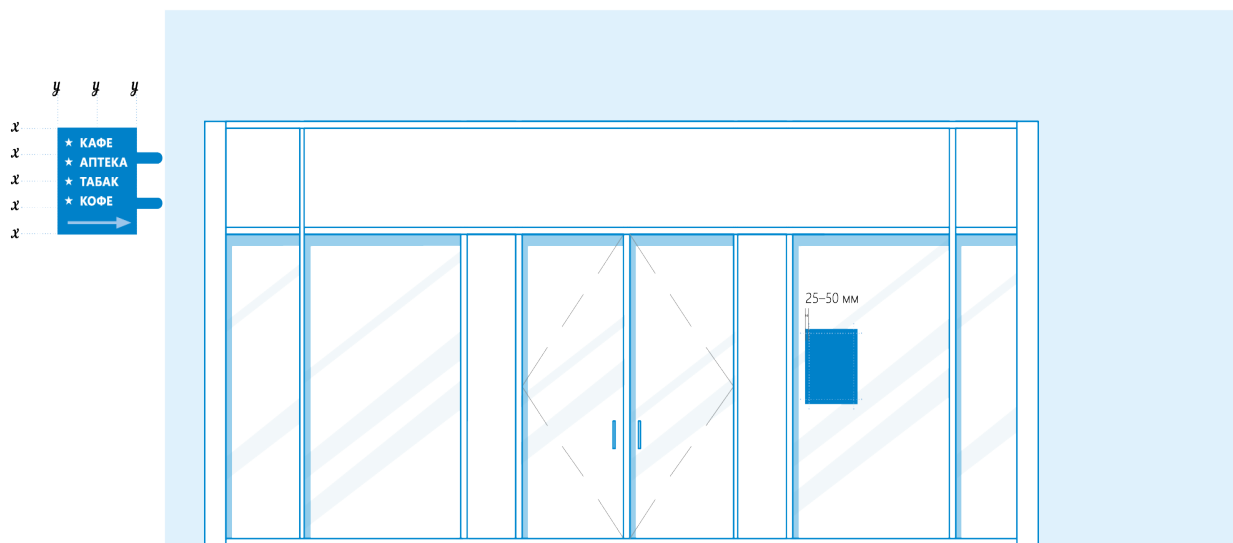


Рис. 27

1. Выравнивание названий организаций на указателе должно происходить по двум перпендикулярным осям. Блоков с названиями может быть не более четырех.

2. Верстка информации на указателе должна выполняться с отступом 25 – 50 мм от края поверхности.

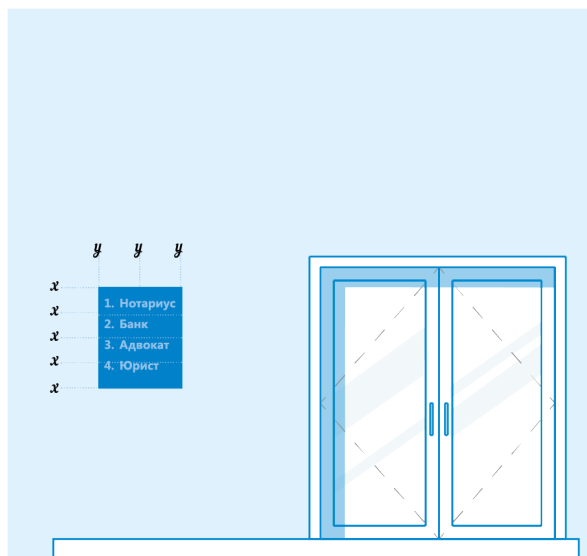
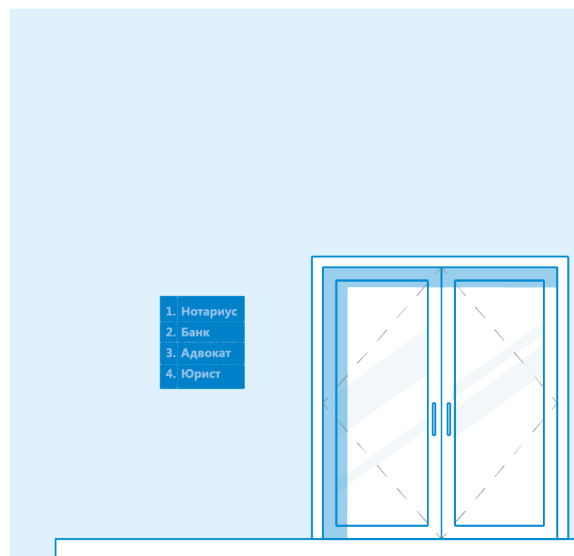


Рис. 28



3. Выравнивание названий организаций должно происходить по двум перпендикулярным осям. Блоков с названиями может быть не более четырех.

4. Рекомендуется выравнивать названия организаций по левому краю.

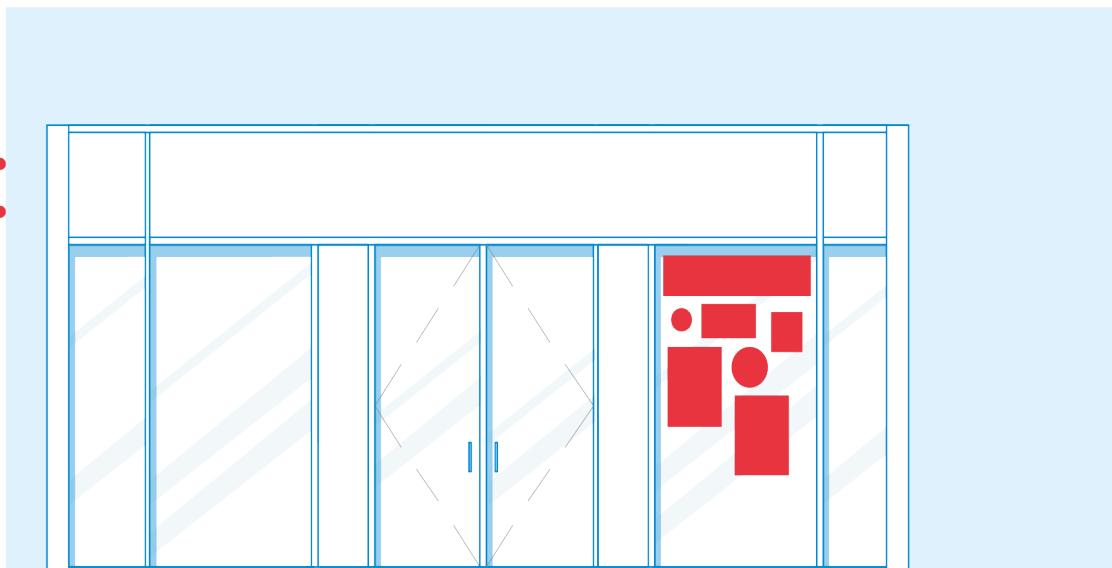


Рис. 29

5. Не рекомендуется на одном указателе использовать текст и графику, выполненные в разных стилях и цветах.

6. Не рекомендуется размещать указатели разных организаций на отдельных табличках.

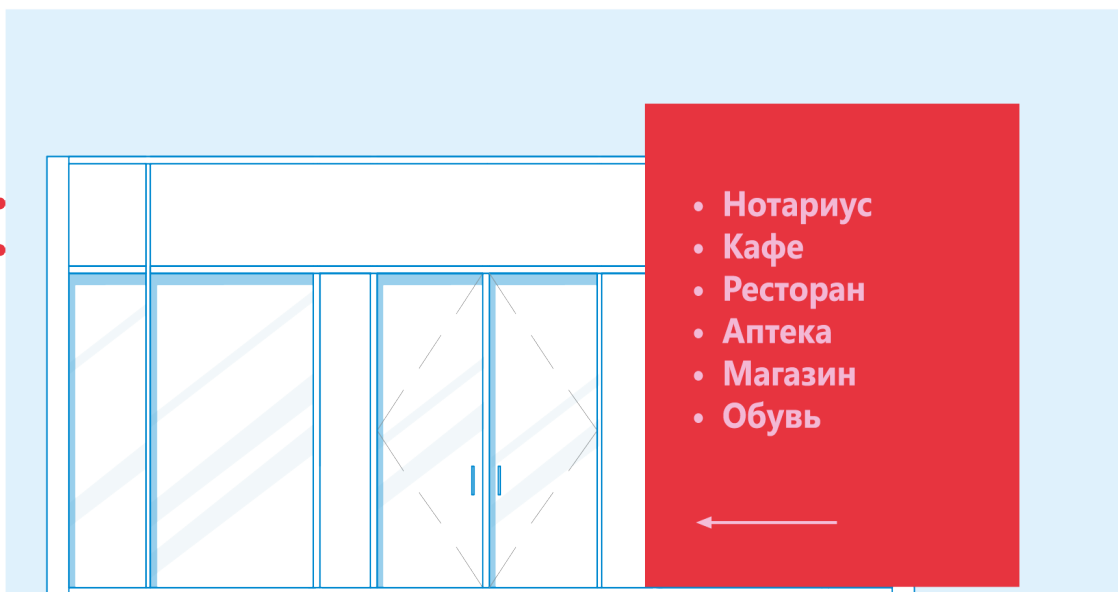


Рис. 30

7. Не рекомендуется на одном указателе использовать сегменты разных форм.

8. Не рекомендуется размещать указатели с превышением установленных размеров, а также в виде баннеров. Недопустимо перекрывать архитектурные элементы фасада.

Примечания:

1. Габариты указателей определять в соответствии с типологией улиц по таблицам 1 – 3.
2. Допустимые зоны размещения указаны на рис. 22 – 24, 27 – 28.

2.7.6. Информационные таблички

Рекомендуемые правила размещения информационных табличек (рис. 31 – 36).

Примечания:

1. Габариты информационных табличек определять в соответствии с типологией улиц по таблицам 1 – 3.
2. Глубина конструкций вывесок на фризе без подложки – не более 80 мм, с отступом от фасада – не более 50 мм. Размер конструкции букв не должен превышать 70 % высоты фриза.

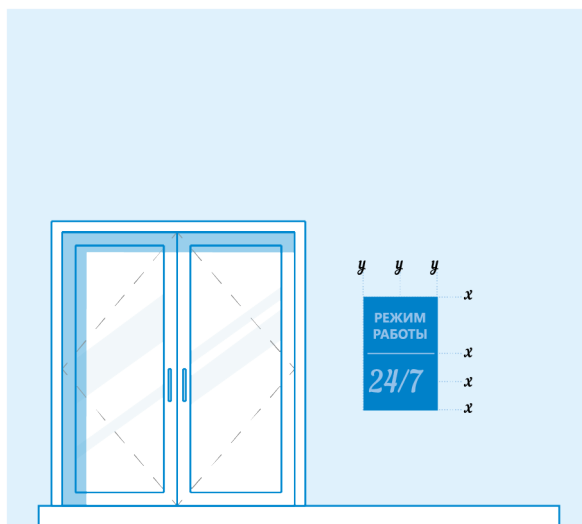


Рис. 31

1. Размещение информации на пересечении центральных осей на информационной табличке.

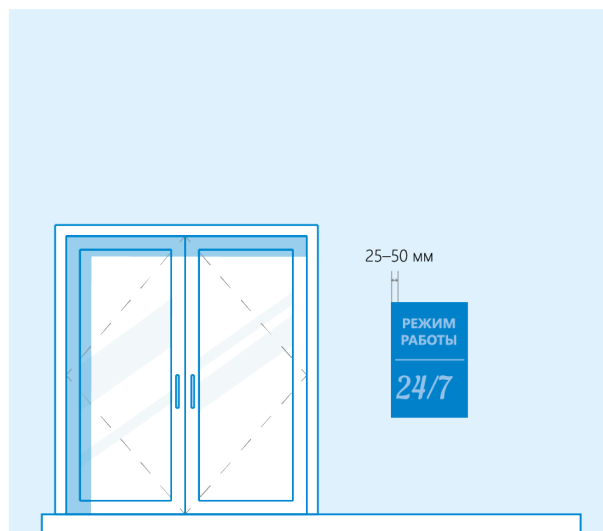


Рис. 32

2. Центровка информации с отступом от края информационной таблички на 25 – 50 мм.

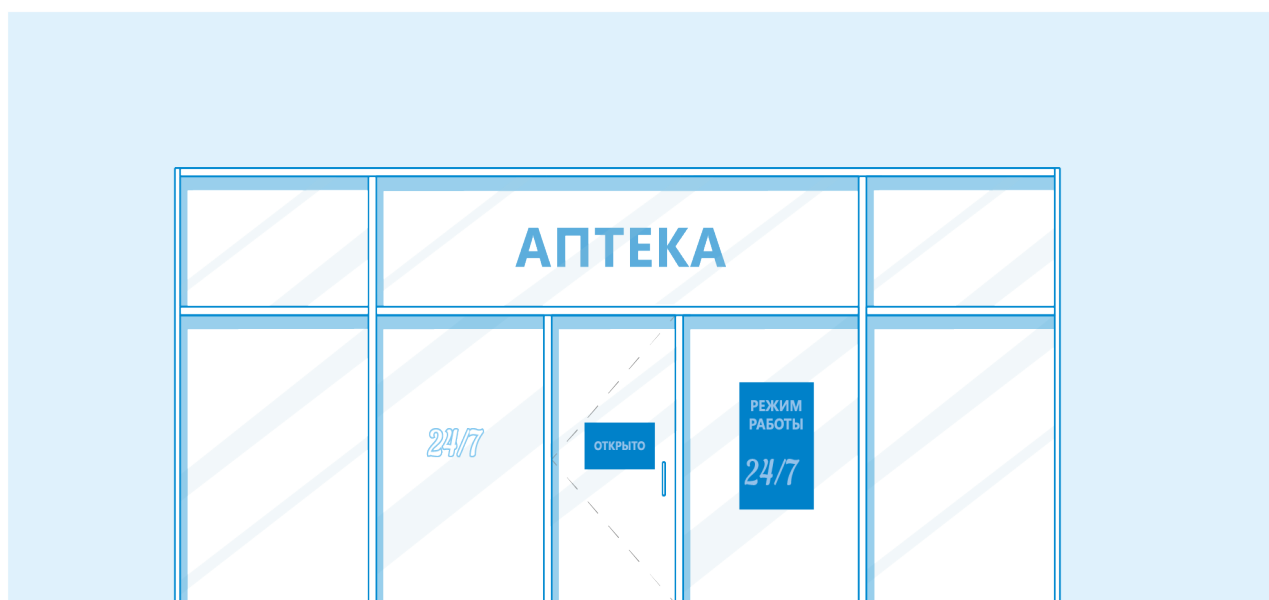


Рис. 33

3. Информационные таблички на окнах должны соответствовать допустимым габаритам, при этом их размер не должен превышать 20 % от общей площади остекления проема.

Площадь таблички необходимо рассчитывать по внешним краям надписи.

4. Чтобы получить единую зону размещения, информационную табличку рекомендовано выравнивать относительно соседних конструкций.



Рис. 34

5. Не рекомендуется размещать информационные таблички выше уровня первого этажа, а также на ограждающих конструкциях балконов или лоджий.

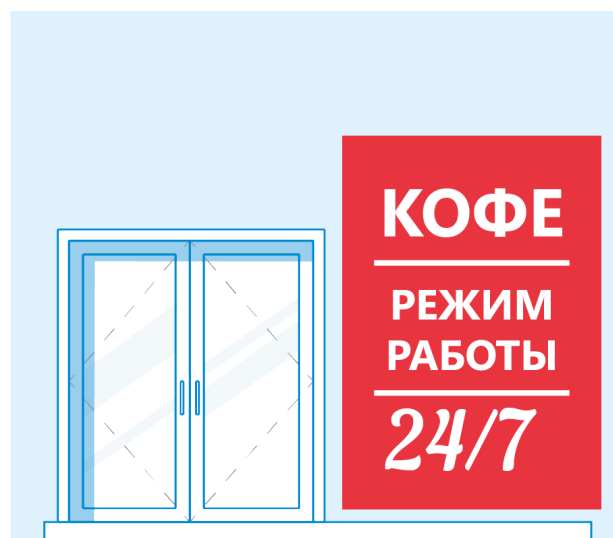


Рис. 35

6. Не рекомендуется размещать информационные таблички с превышением установленных габаритов, а также в виде баннеров.

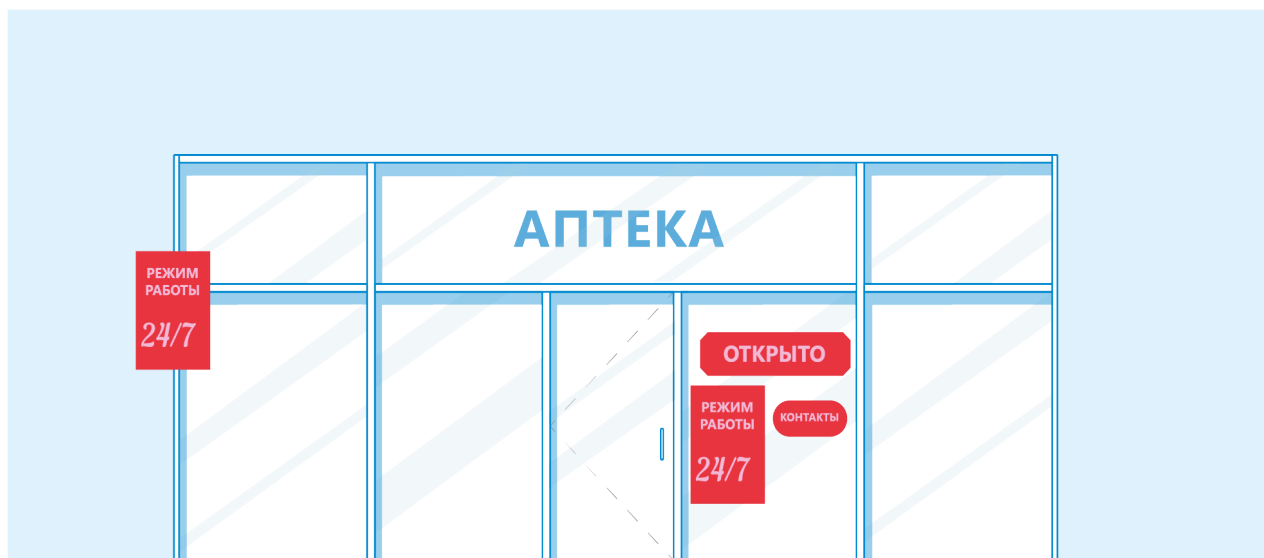


Рис. 36

7. Не рекомендуется перекрывать информационными табличками архитектурные элементы фасада или размещать их на границах различных элементов фасада.

8. Не рекомендуется использовать несколько информационных табличек, выполненных в разных стилях и с разными размерами, а также без выравнивания по осям.

2.8. Подсветка информационных конструкций

Рекомендованные типы подсветки для информационных конструкций: боковая, внутренняя, контурная и контражурная. Перечень не является исчерпывающим, допустимые варианты исполнения подсветки вывесок (по согласованию), например: неоновая вывеска, наружные лампы накаливания, декоративные креативные лампы и др.

Боковая подсветка:



Лицевую часть информационной конструкции рекомендуется выполнять в темных оттенках без подсветки. Боковые стороны информационной конструкции со световыми стенками подсвечивать белым цветом.



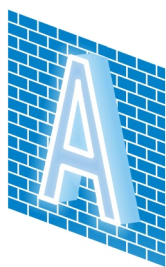
Внутренняя подсветка:



Лицевая сторона информационной конструкции высвечена, стенки остаются без подсветки.

Рекомендуемый вариант исполнения: алюминиевые стенки с заливкой световой лицевой частью.

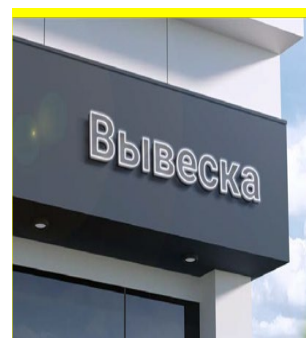




Контурная подсветка:

На лицевой части информационной конструкции подсвечиваются края букв и элементов с помощью светодиодов, размещенных по периметру.

Рекомендуемый вариант исполнения: алюминиевые стенки с заливкой световой лицевой частью.



Контражурная подсветка:



Световые элементы направлены на фасад и подсвечивают заднюю стенку. Допустимо сочетание с внутренней подсветкой, когда дополнительно подсвечивается лицевая часть информационной конструкции.



Таблица 5

	Светодиодная	Люминисцентная	Неоновая
Пример:			
Яркость:	75 – 150 кд/м ²	50 – 100 кд/м ²	30 – 60 кд/м ²
Энергоэффективность:	высокая	средняя	низкая
Долговечность:	до 30 – 50 лет	до 20 – 25 лет	до 10 – 15 лет

2.9. Колористическое оформление информационных конструкций

Для информационных конструкций, размещенных на фасадах зданий на знаковых улицах, рекомендуется использовать ахроматическую цветовую гамму и натуральные цвета материалов, чтобы вывеска не сливалась со зданием по тону и хорошо читалась (рис. 37 – 48).



Рис. 37

1. Наилучшее исполнение вывесок – цвета ахроматической гаммы (черный, серый, белый).



Рис. 38

2. Знаки из натуральных неокрашенных материалов (камня, стекла, дерева и металла: металлический серый, серебро, золото, латунь, бронза).



Рис. 39

3. Цвет вывески рекомендуется подбирать под цвет здания, но на несколько тонов светлее или темнее – для создания контраста и гармоничной композиции.

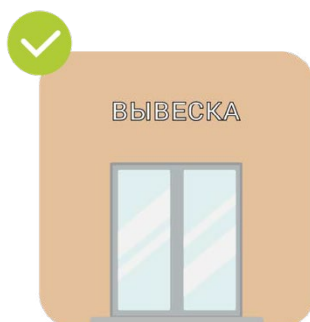


Рис. 40

4. Знаки с белой лицевой стороной и темной торцевой стороной. Такой прием помогает создать дополнительный контраст для знаков относительно фасада здания.

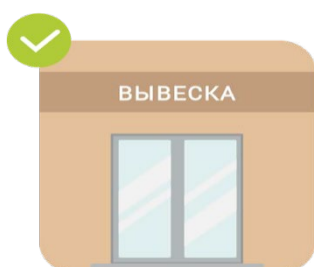


Рис. 41

5. При выборе цвета подложки вывески рекомендуется использовать цвета здания или использовать оттенок на несколько тонов светлее или темнее.

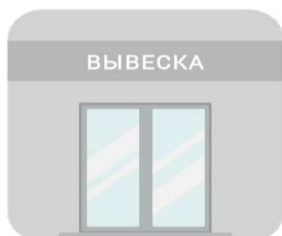


Рис. 42

6. Подложка из натуральных материалов. Такая подложка должна быть единой для всех организаций в здании.

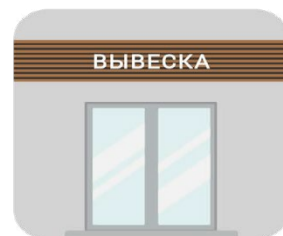




Рис. 43



Рис. 44



7. Не рекомендуется использовать одинаковые цвета букв для лицевой и торцевой стороны.

Торец букв должен быть темнее.

8. Цветные, яркие, градиентные подложки, использование в вывеске более одного цвета допустимы только в случае, когда логотип является зарегистрированным товарным знаком.

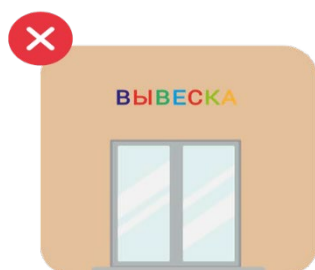


Рис. 45

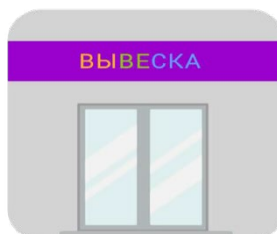


Рис. 46



9. Не рекомендуется использовать большое количество цветов в вывеске. Допустимо использовать не более трех цветов, включая цвета конструктивных элементов. Наиболее предпочтительное исполнение – два цвета для вывески.

10. Не рекомендуется использовать сочетания цветов, которые ухудшают читаемость вывески. Желательно придерживаться ахроматической цветовой гаммы (черный, серый, белый, прозрачный).

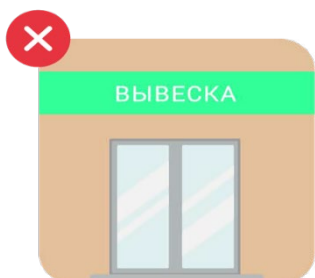


Рис. 47

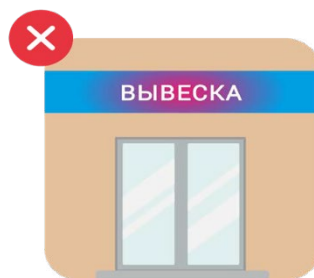
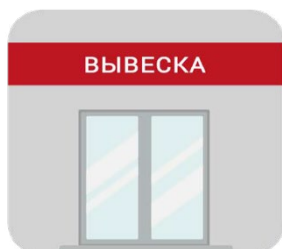


Рис. 48



11. Не рекомендуется использовать цвета для подложки и вывески, которые дисгармонируют с цветом фасада. Желательно придерживаться

12. Не рекомендуется использовать подложку с печатью изображений, градиентов и других узоров. Для подложки допустимо использо-

натуральных цветов материалов (камень, стекло, дерево, металл, серебро, золото, латунь, бронза).

вать одноцветный фон без градиента, имитации текстур, изображений и других графических приемов.

Рекомендованные цвета вывесок для зданий теплых оттенков (рис. 49 – 54).



Рис. 49

● RAL 1024



Рис. 50

● RAL 2001



Рис. 51

● RAL 5026



Рис. 52

● RAL 6007



Рис. 53

● RAL 3005



Рис. 54

Рекомендованные цвета вывесок для зданий холодных оттенков (рис. 55 – 60).



Рис. 55

● RAL 1024

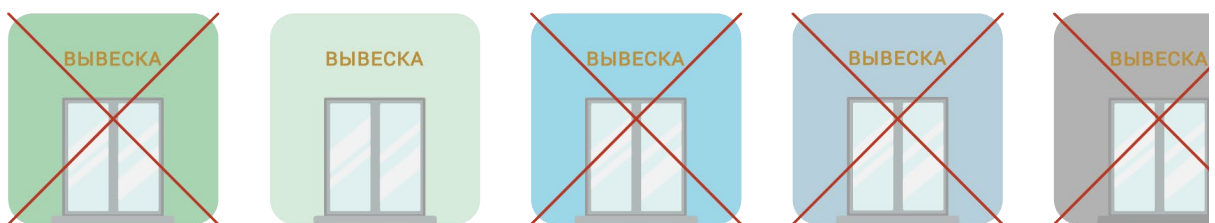


Рис. 56

● RAL 2001

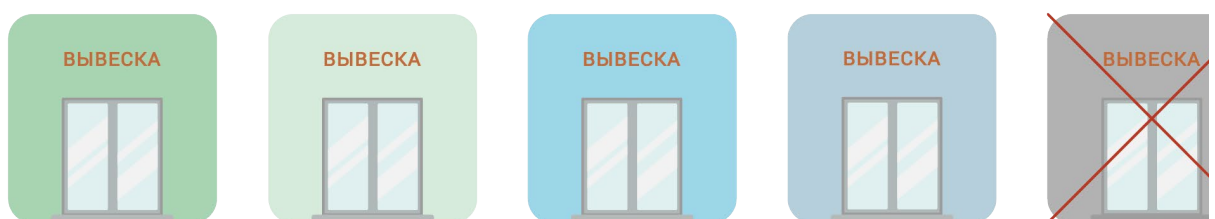


Рис. 57

● RAL 5026

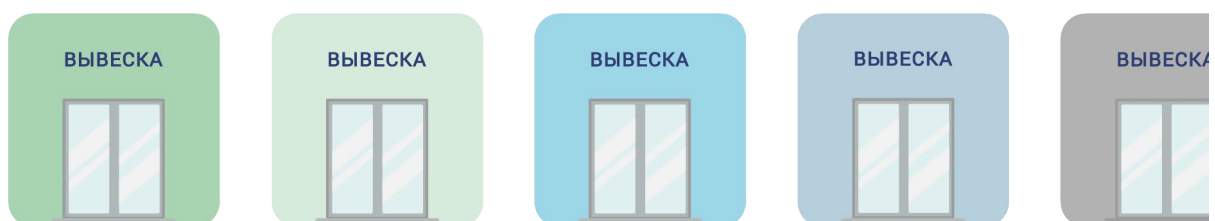


Рис. 58

● RAL 6007

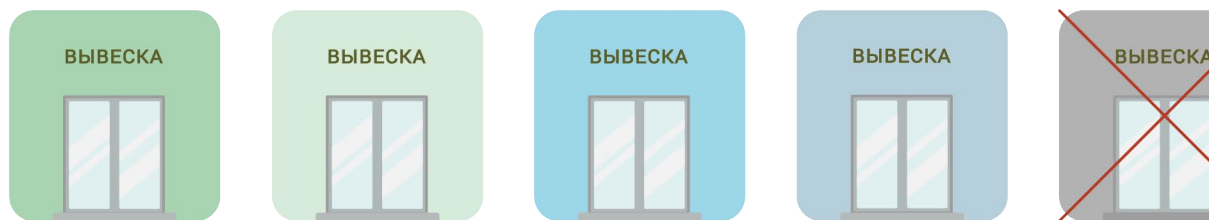


Рис. 59

● RAL 3005



Рис. 60

Рекомендованные цвета подложек для зданий теплых оттенков (рис. 61 – 66).

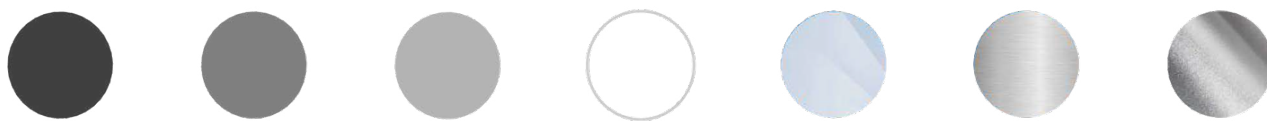


Рис. 61

● RAL 1024



Рис. 62

● RAL 2001

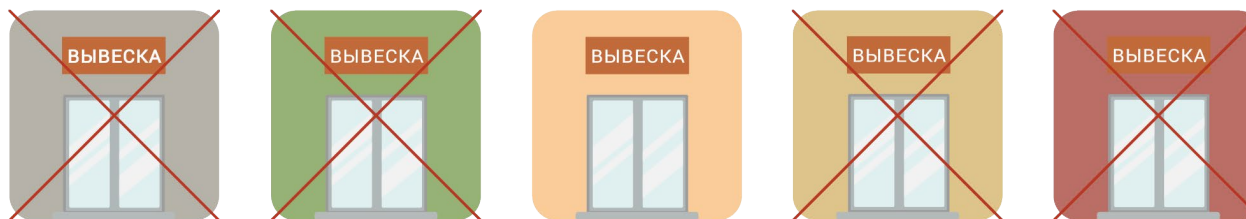


Рис. 63



RAL 5026



Рис. 64



RAL 6007



Рис. 65



RAL 3005



Рис. 66

Рекомендованные цвета подложек для зданий холодных оттенков (рис. 67 – 72).



Рис. 67



RAL 4012



Рис. 68

● RAL 2001



Рис. 69

● RAL 5026



Рис. 70

● RAL 6007



Рис. 71

● RAL 3005



Рис. 72

2.10. Общие рекомендуемые требования к размещению и обслуживанию информационных конструкций

На территории муниципального образования не рекомендуется использовать световые проекции на тротуар, видеорекламу на панелях-кронштейнах, искусственные цветы при оформлении фасадов, некачественные и недолговечные материалы, а также не следует перекрывать одну вывеску другой.

При размещении информационных конструкций не рекомендуется:
создавать помехи для восприятия информации, размещенной на других конструкциях;

размещать информационные конструкции на опорах освещения, стойках дорожных знаков и светофоров, деревьях и кустарниках, шлагбаумах, ограждениях, перилах, козырьках;

размещать информационные конструкции на фасаде здания на расстоянии менее 2 м от мемориальных досок;

размещать информационные конструкции с перекрытием витражей, дверных, оконных и арочных проемов, архитектурных деталей фасадов объектов (в том числе карнизов, медальонов, орнаментов, лепнины, колонн, элементов монументально-декоративного оформления и т. д.), на оконных решетках;

размещать информационные конструкции с использованием картона, ткани, в том числе баннерной сетки и других мягких материалов (за исключением случаев размещения на маркизе);

размещать информационные конструкции на фасадах здания, строения, сооружения в два ряда и более, одна над другой (за исключением случаев размещения на зданиях торговых, общественно-деловых центров, а также случаев, когда одна вывеска состоит из двух строк);

размещать информационные конструкции в виде отдельно стоящих сборно-разборных конструкций (штендеров);

размещать информационные конструкции на витражах здания, строения, сооружения;

размещать информационные конструкции на фасадах зданий, строений, сооружений с помощью демонстрации постеров на динамических системах смены изображений (роллерные системы, системы поворотных панелей (призматроны) и другие системы);

размещать информационные конструкции на крыше здания, строения, сооружения в количестве более одной информационной конструкции;

размещать информационные конструкции в виде бегущей строки, видеоэкранов, медиафасадов, светодиодных экранов, проекционных информационных конструкций, объемно-пространственных информационных конструкций (воздушных шаров, аэростатов и иных летательных аппаратов, используемых в качестве информационных конструкций);

перекрывать дорожные знаки, знаки адресной системы;

способствовать скапливанию снега, замачиванию фасадов или оказывать иное негативное воздействие на здание, строение, сооружение;

размещать информационные конструкции на фасадах, ограждениях (заборах) и кровле индивидуальных жилых домов, садовых и дачных домов, жилых домов блокированной застройки (дуплексов, таунхаусов), индивидуальных гаражей, вспомогательных строений в границах участка под размещение индивидуального жилого дома, блокированной застройки, личного подсобного, крестьянского (фермерского) хозяйств.

Информационные конструкции необходимо содержать в чистоте и исправном состоянии. В случае неисправности отдельных знаков информационной конструкции рекомендуется произвести их замену.

Металлические элементы информационной конструкции необходимо своевременно очищать и окрашивать.

Размещение на информационных конструкциях, витринах объявлений, посторонних надписей и изображений не рекомендуется.

Рекомендуемая подсветка информационных конструкций, размещаемых на зданиях, строениях, сооружениях, должна:

устанавливаться для всех типов информационных конструкций;

организовываться без использования светодинамических и мерцающих эффектов;

иметь внутреннее (встроенное в конструкцию) освещение без использования внешней подсветки посредством выносного освещения;

иметь цветовое решение, соответствующее цветовому решению фасада здания, строения, сооружения (допускается использование теплого и белого света);

иметь электрооборудование (провода), окрашенные в цвет фасада здания, строения, сооружения;

иметь приглушенный свет, не создающий прямых направленных лучей в окна жилых помещений и учитывающий безопасность участников дорожного движения;

находиться в рабочем (исправном) состоянии, при неисправности световых элементов вывески необходимо выключать подсветку информационных конструкций полностью до замены газосветовых трубок или электроламп.

2.11. Рекомендации по размещению информационных конструкций с учетом типа здания

Размещение информационных конструкций осуществляется с учетом функционального назначения и архитектурных особенностей зданий.

Выделяется несколько основных типов зданий:

жилой дом с коммерческими помещениями;

торговый павильон, предприятие общественного питания;

малый торговый центр, гостиница, офис, индивидуальный жилой дом, садовый и дачный дом, жилой дом блокированной застройки;

крупный торговый центр и торгово-развлекательный центр;

торгово-офисный центр, офисный центр;

историческое здание или здание в историческом стиле.

2.11.1. Жилой дом с коммерческими помещениями

Рекомендации по размещению:

все входные группы и их информационное оформление рекомендуется выполнять в одном стиле и материале. Информационные конструкции должны составлять единую композицию на фасаде, сочетаться между собой по цвету и тону;

необходимо центрировать вывески относительно вертикальных осей проемов и располагать их на одной горизонтальной оси;

горизонтальная ось размещения вывесок определяется первой размещенной на здании вывеской;

для нескольких организаций с общим входом зону установки вывески рекомендуется разделить на равные участки. Расстояние между вывесками в таком случае не должно быть менее 1 м;

не рекомендуется располагать конструкции выше уровня перекрытия между 1-м и 2-м этажами или фриза;

в случае если ширина здания не предполагает размещения нескольких вывесок на фасаде, размещается название объекта или основного пользователя коммерческих площадей. Остальные информационные конструкции предусматриваются в виде указателей, информационных табличек.

Примечания:

1. Типология здания определяется объемно-пространственными характеристиками и его фактическим функциональным использованием. Необходимо использовать регламент наиболее релевантного типа здания.

2. Допустимые варианты размещения информационных конструкций, а также нереконструируемые способы их расположения приведены на рис. 73, 74.

Рекомендуемое размещение информационных конструкций



Рис. 73

Не рекомендуемые варианты размещения



Рис. 74

2.11.2. Торговый павильон, предприятие общественного питания

Отдельно стоящее здание или строение, предназначенное специально для размещения в нем предприятий торговли, общественного питания или оказания услуг.

Рекомендации по размещению:

все входные группы и их информационное оформление выполнять в одном стиле и материале. Информационные конструкции должны составлять единую композицию на фасаде, сочетаться между собой по цвету и тону;

центрировать вывески относительно вертикальных осей проемов и располагать их на одной горизонтальной оси;

горизонтальная ось размещения вывесок определяется первой размещенной на здании вывеской;

для нескольких организаций с общим входом зону установки вывески рекомендуется разделить на равные участки. Расстояние между вывесками в таком случае не должно быть менее 1 м;

располагать информационные конструкции выше уровня перекрытия между 1-м и 2-м этажами или фриза. Для предприятий общественного питания допускается заменять указатель на меню в случае, если предприятие занимает всю площадь здания или помещения и обладает собственным входом. Меню рекомендуется располагать на фасаде здания для восприятия информации в непосредственной близости от входа в предприятие.

Примечания:

1. Типология здания определяется объемно-пространственными характеристиками и его фактическим функциональным использованием. Необходимо использовать регламент наиболее релевантного типа здания.

2. Допустимые варианты размещения информационных конструкций, а также нереконструируемые способы их расположения приведены на рис 75, 76.

Рекомендуемое размещение информационных конструкций



Рис. 75

Не рекомендуемые варианты размещения

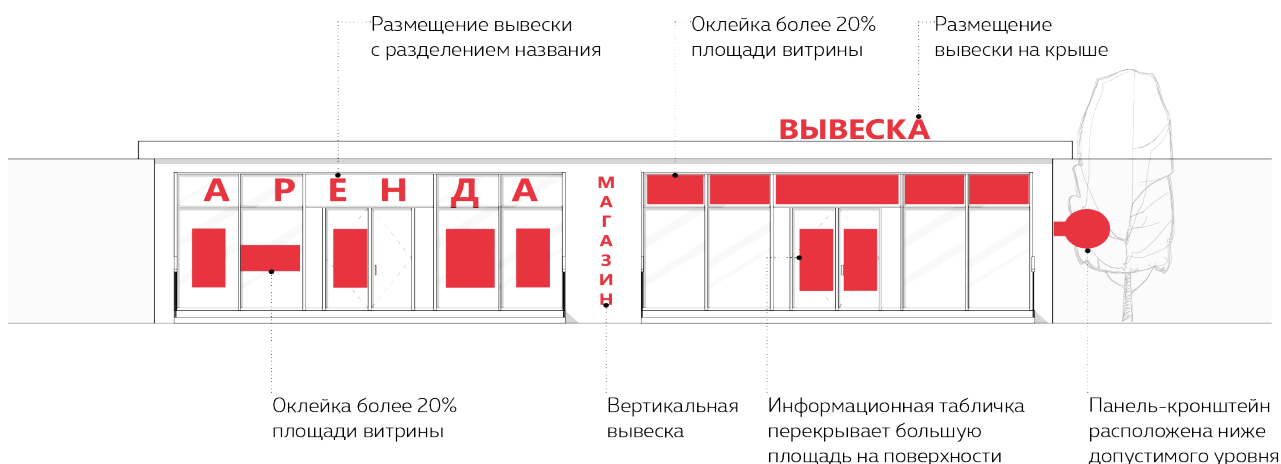


Рис. 76

2.11.3. Малый торговый центр, гостиница, офис, индивидуальный жилой дом, садовый и дачный дом, жилой дом блокированной застройки

Размещение информационных конструкций на индивидуальных жилых домах, садовых и дачных домах, жилых домах блокированной застройки не рекомендуется.

Рекомендации по размещению:

все входные группы и их информационное оформление выполнять в одном стиле и материале;

информационные конструкции должны составлять единую композицию на фасаде, сочетаться между собой по цвету и тону;

центрировать вывески относительно вертикальных осей проемов и располагать их на одной горизонтальной оси;

горизонтальная ось размещения вывесок определяется первой размещенной на здании вывеской;

для нескольких организаций с общим входом зону установки вывески рекомендуется разделить на равные участки. Расстояние между вывесками в таком случае не должно быть менее 1 м;

располагать информационные конструкции выше уровня перекрытия между 1-м и 2-м этажами;

в случае если ширина здания не предполагает размещения нескольких вывесок на фасаде размещается название объекта или основного пользователя коммерческих площадей. Остальные вывески предусматриваются в виде указателей, информационных табличек.

Примечания:

1. Типология здания определяется объемно-пространственными характеристиками и его фактическим функциональным использованием.

Необходимо использовать регламент наиболее релевантного типа здания.

2. Допустимые варианты размещения информационных конструкций, а также не рекомендуемые способы их расположения приведены на рис. 77, 78.

Рекомендуемое размещение информационных конструкций



Рис. 77

Не рекомендуемые варианты размещения



Рис. 78

2.11.4. Крупный торговый центр и торгово-развлекательный центр

Предполагается размещение вывески с названием торгово-развлекательного центра над главным входом. Размещение вывесок арендаторов рекомендуется производить по сетке размещения вывесок либо по единой оси выравнивания.

Все входные группы и их информационное оформление рекомендуется

выполнять в одном стиле и материале. Информационные конструкции должны составлять единую композицию на фасаде, сочетаться между собой по цвету и тону.

Центрировать вывески относительно вертикальных осей проемов и располагать их на одной горизонтальной оси.

Горизонтальная ось размещения вывесок определяется первой размещенной на здании вывеской.

Для нескольких организаций с общим входом зону установки вывески рекомендуется разделить на равные участки. Расстояние между вывесками в таком случае не должно быть менее 1 м.

Вывески рекомендуется сгруппировать на фасаде в ряд или по одной модульной сетке.

Возможна установка не более одной вывески с названием торгового центра, торгово-развлекательного центра на крыше при условии размещения на улице типа «Городские магистрали».

Новые размещаемые вывески должны учитывать существующие вывески на фасаде здания. Все вывески на фасаде должны быть выполнены с одинаковым конструктивом, из одинаковых материалов и с применением одного и того же типа подсветки.

Примечания:

1. Типология здания определяется объемно-пространственными характеристиками и его фактическим функциональным использованием. Необходимо использовать регламент наиболее релевантного типа здания.

2. Допустимые варианты размещения информационных конструкций, а также нерекомендуемые способы их расположения приведены на рис. 79, 80.

Рекомендуемое размещение информационных конструкций



Рис. 79

Нерекомендуемые варианты размещения



Рис. 80

2.11.5. Торгово-офисный центр, офисный центр

Рекомендации по размещению информационных конструкций:

все входные группы и их информационное оформление выполнять в одном стиле и материале. Вывески должны составлять единую композицию на фасаде, сочетаться между собой по цвету и тону;

центрировать вывески относительно вертикальных осей проемов и располагать их на одной горизонтальной оси. Горизонтальная ось размещения вывесок определяется первой размещенной на здании вывеской. Для нескольких организаций с общим входом зону установки вывески рекомендуется разделить на равные участки. Расстояние между вывесками в таком случае не должно быть менее 1 м;

располагать информационные конструкции выше уровня перекрытия между 1-м и 2-м этажами. Возможна установка не более одной вывески с названием объекта на крыше при условии размещения на улице типа «Городские магистрали».

Примечания:

1. Типология здания определяется объемно-пространственными характеристиками и его фактическим функциональным использованием. Необходимо использовать регламент наиболее релевантного типа здания.

2. Допустимые варианты размещения информационных конструкций, а также нерекомендуемые способы их расположения приведены на рис. 81, 82.

Рекомендуемое размещение информационных конструкций



Рис. 81

Нерекомендуемые варианты размещения

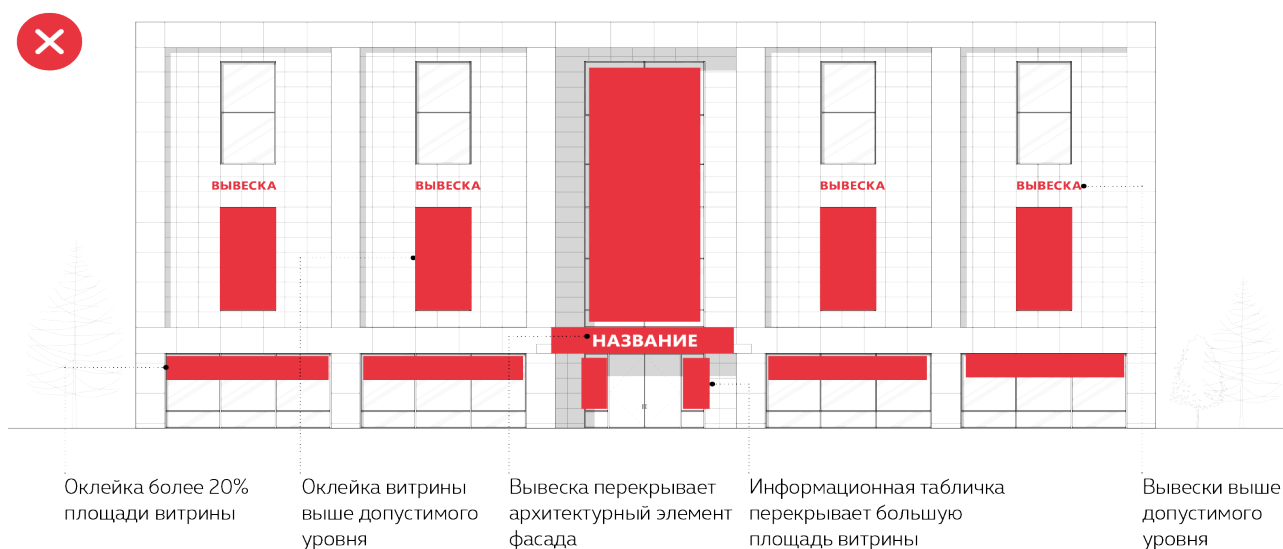


Рис. 82

2.11.6. Историческое здание или здание в историческом стиле

Рекомендации по размещению информационных конструкций:

все входные группы и их информационное оформление выполнять в одном стиле и материале, поддерживающем общую стилистику архитектуры здания. Информационные конструкции должны составлять единую композицию на фасаде, сочетаться между собой по цвету и тону;

центрировать вывески относительно вертикальных осей проемов и располагать их на одной горизонтальной оси;

горизонтальная ось размещения вывесок определяется первой

размещенной на здании вывеской;

для нескольких организаций с общим входом зону установки вывески рекомендуется разделить на равные участки. Расстояние между вывесками в таком случае не должно быть менее 1 м;

располагать информационные конструкции выше уровня перекрытия между 1-м и 2-м этажами;

над входом размещается вывеска основного пользователя коммерческих площадей. Остальные информационные конструкции предусматриваются в виде указателей, информационных табличек. Не рекомендуется закрывать, частично перекрывать архитектурные элементы фасада. В случае невозможности установить вывеску с соблюдением данных условий необходимо использовать в качестве информационных конструкций панель-кронштейны, информационные таблички;

в случае наличия нескольких входов и размещения нескольких вывесок конструкции центрируются относительно элементов фасада по одной горизонтальной оси не выше уровня перекрытия между 1-м и 2-м этажами.

Примечания:

1. Типология здания определяется объемно-пространственными характеристиками и его фактическим функциональным использованием. Необходимо использовать регламент наиболее релевантного типа здания.

2. Допустимые варианты размещения информационных конструкций, а также не рекомендуемые способы их расположения приведены на рис. 83, 84.

Рекомендуемое размещение информационных конструкций



Рис. 83

Нерекомендуемые варианты размещения



Рис. 84

3. Рекомендуемые требования по оформлению фасадов зданий

3.1. Основные принципы

Архитектурные решения объектов капитального строительства, разработанные в рамках их возведения, реконструкции, капитального ремонта подлежат направлению в управление архитектуры и градостроительства администрации муниципального образования для получения решения о согласовании архитектурно-градостроительного облика объекта, в порядке, установленном нормативным правовым актом администрации муниципального образования.

При проектировании необходимо учитывать следующие рекомендации:

3.2. Стены

Не рекомендуется:

осуществлять покраску, облицовку фрагментов фасада объекта, не соответствующую по цвету и типу облицовке существующего фасада;

демонтировать, перекрывать, менять цвет архитектурных элементов фасада объекта (балясин, балюстрады, фриза, карниза, барельефа, фронтона, колоннады, кронштейна, эркера, наличников и т. п.);

применять для облицовки стен виниловый сайдинг, профнастил, фасадные панели «под натуральный камень»;

использование разных архитектурных приемов ограждения входной группы, ограждения балкона, козырька при размещении на фасаде одного здания.

Покраску стен зданий, строений, сооружений (за исключением покраски фасадов выявленных объектов культурного наследия, объектов культурного

наследия федерального, регионального, местного значений) следует осуществлять в соответствии с рекомендуемыми колористическими решениями (рис. 85).



Рис. 85

3.3. Козырьки

Козырьки над входом выполняются с использованием лаконичных решений. Не рекомендуется использование кованых элементов на панельных строениях и домах «хрущевской постройки».

В случае устройства козырька на фасаде здания, где уже установлены иные козырьки, необходимо выполнить его идентичным существующим козырькам, за исключением случаев оформления главного входа, а также в случае устройства ранее установленных козырьков не в соответствии с вышеописанными рекомендациями.

3.4. Ограждения входных групп

Ограждения входных групп рекомендуется выполнять с использованием лаконичных решений. Не рекомендуется установка кованых ограждений входной группы, балкона и козырька на панельных строениях и домах «хрущевской постройки». Устройство глухих ограждений не рекомендуется.

Ограждение входной группы рекомендуется выполнять из нержавеющей стали либо металла. Цвет в соответствии с рекомендуемыми колористическими решениями (рис. 86).



Рис. 86

В случае устройства ограждения входной группы на фасаде здания, где уже выполнено устройство иных ограждений входных групп, рекомендуется выполнить его идентичным существующим, за исключением случаев оформления главного входа, а также в случае устройства ранее установленных ограждений не в соответствии с вышеописанными рекомендациями.

3.5. Цоколь, ступени

Облицовку цоколя и входных ступеней с пандусом рекомендуется выполнять из одного материала или в близкой цветовой гамме. Рекомендуются монохромные цвета отделки, сочетающиеся с общим колористическим решением здания.

Облицовка поверхностей ступеней и пандусов может быть изготовлена из материала с шероховатой текстурой поверхности, не допускающей скольжения.

Не рекомендуется использовать тротуарную плитку для облицовки цоколя, ступеней и пандуса.

В зимний период необходимо организовывать дополнительные меры для обеспечения безопасности граждан: обработку плитки специальной противоскользящей пропиткой, установку закрепленных резиновых коврик шириной не менее 0,8 м, антискользящих угловых накладок на ступени. В качестве поверхности пандуса допускается использовать рифленую поверхность или металлические решетки.

3.6. Балконы и лоджии

Остекление балконов и лоджий рекомендуется выполнять в идентичной стилистике с ранее установленным остеклением других балконов и лоджий на фасаде объекта, а также с остеклением, предусмотренным проектной документацией объекта.

Не рекомендуется установка металлических профилированных листов, виниловых элементов (сайдинг) на ограждениях балконов, лоджий.

3.7. Двери

Для входных групп в помещениях коммерческого назначения рекомендуется использовать светопрозрачные двери в алюминиевом профиле с остеклением, занимающим от 60 % до 90 % площади полотна двери.

Двери одного фасада рекомендуется выполнять в единообразном виде и одного типа, а также учитывать сочетание по стилю и цвету оконных переплетов с окнами и фасадом здания.

Не рекомендуется установка глухих металлических дверных полотен на фасадах зданий, за исключением многоквартирных домов, выходящих на лицевой фасад улиц, визуальнo связанных с открытыми городскими пространствами.

3.8. Окна

Оконные рамы и переплеты в рамках единого здания должны быть выполнены в одном цвете.

Для объектов культурного наследия федерального, регионального, местного значения, выявленных объектов культурного наследия, не допускается изменение габаритов проемов и исторического рисунка оконных переплетов.

При отсутствии исторических сведений об объекте, выбирая цвет оконных переплетов, необходимо придерживаться следующей цветовой гаммы в соответствии с каталогом цветов RAL: 9010, 1002, 7010, 7011, 7026, 8205, 7021, 8014, 9005.

Цветовое решение наружных защитных экранов (рольставней) и жалюзи должно соответствовать цветовой гамме фасада здания и общему архитектурно-художественному облику фасада.

При установке наружных защитных экранов (рольставней) и жалюзи необходимо использовать системы со скрытыми коробами, не выходящими за пределы фасадной плоскости, или устанавливать их в интерьере за окном.

Не рекомендуется размещение наружных защитных экранов (рольставней) и жалюзи на фасадах объектов культурного наследия федерального, регионального, местного значения, выявленных объектов культурного наследия. Их установка рекомендуется на входах первого этажа нежилых помещений дворового фасада.

3.9. Кровля

Для устройства кровли общественно-деловых, коммерческих, торговых объектов использование мягкой кровли не рекомендуется.

Для устройства кровли общественно-деловых, коммерческих, торговых объектов рекомендуется использовать фальц, кликфальц, металлочерепицу, имитирующую фальц.

Цвет кровли зданий, строений, сооружений за исключением цвета кровли выявленных объектов культурного наследия, объектов культурного наследия федерального, регионального, местного значения осуществлять в соответствии с рекомендуемыми колористическими решениями (рис. 85, 86).

На объектах культурного наследия федерального, регионального, местного значения, а также выявленных объектах культурного наследия устройство кровли по цвету и материалу осуществляется в соответствии с проектом здания.

3.10. Водосточные трубы

Водосточные трубы не должны полностью перекрывать архитектурные элементы и нарушать целостность их восприятия.

Цвет водосточных труб и желобов должен совпадать с цветом фасада здания или кровли в соответствии с рекомендуемыми колористическими решениями (рис. 85, 86).

3.11. Кондиционеры

Наружный блок кондиционера должен быть установлен только в местах, предусмотренных для его размещения:

закрытая решеткой ниша в стене;

балкон (на высоте ниже ограждения);

декоративные корзины;

специально выделенные помещения;

простенки межэтажного пояса под окном, закрытые экранами;

оконный проем без выхода за плоскость фасада (с использованием декоративных экранов).

Допускается размещение на фасаде, не выходящем на центральные улицы города (согласно типологии улиц Тип 2, Тип 3).

Наружные блоки кондиционеров на фасадах рекомендуется размещать с привязкой к единой системе осей по вертикали и горизонтали на фасаде.

В случае если используются корзины и декоративные экраны, их конструкции, цвет и рисунок перфорации должны быть едиными в рамках всего здания, строения, сооружения.

Экраны и корзины рекомендуется окрашивать в цвет фасада.

Не рекомендуется размещать:

наружный блок на поверхности стены на отметке ниже 2,5 м от поверхности земли;

наружные блоки кондиционеров на фасадах объектов культурного наследия федерального, регионального, местного значения, а также на фасадах выявленных объектов культурного наследия;

наружный блок на архитектурных деталях, декоративных элементах, муралах, мозаичных поверхностях и на других видах отделки, представляющих художественную и историческую ценность;

наружный блок без маскирующего экрана;

трубки для самотечного отвода конденсата на фасад выше отметки 1 м от уровня земли.

Сети кондиционера должны быть скрыты. Ввод сетей в здание должен быть организован в габаритах корзины или маскирующего экрана.

3.12. Дополнительное оборудование фасадов (спутниковые тарелки и антенны, видеокамеры и т. п.)

Дополнительное оборудование фасадов включает две основные группы наружных элементов: городское и техническое оборудование.

К городскому оборудованию относятся: часы, почтовые ящики, банкоматы, таксофоны, держатели флагов (флагштоки, кронштейны).

К техническому оборудованию относятся: видеокамеры, электрощитовые и газовые ящики (ШРП), элементы архитектурной подсветки, спутниковые тарелки, антенны.

Допускается установка антенн и кабелей на кровле зданий.

При размещении дополнительного оборудования не допускается нарушение целостности фасадов и их архитектурно-художественных элементов.

Не рекомендуется:

установка спутниковых тарелок и антенн на куполах, башнях, лоджиях, балконах;

установка видеокамер на архитектурных элементах (колоннах, карнизах, фронтонах, порталах, пилястрах), цоколе балконов.

Необходимо использовать скрытое подведение сетей при установке видеокамер и архитектурной подсветки фасада.

Рекомендована ортогональная прокладка сетей на фасаде.

Кабель-канал, скрывающий провода, должен быть окрашен под цвет фасада.

Не рекомендуется использовать гофрированные трубы для кабелей.

3.13. Оформление стен: графические и живописные решения

В случае нанесения мурала на торцевую стену объекта, композиция мурала должна охватывать всю плоскость стены, начиная от уровня цоколя либо с отступом в 1 м от уровня земли. Если мурал имеет фон, то он должен покрывать всю площадь стены, начиная от уровня цоколя либо с отступом в 1 м от уровня земли (рис. 87).

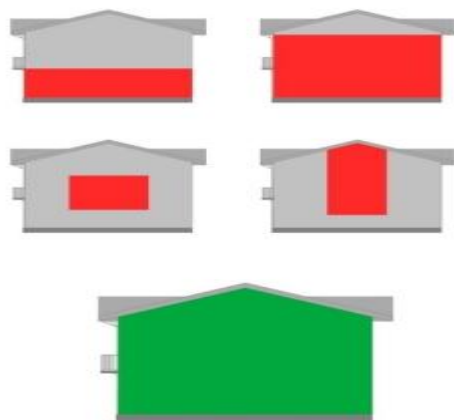


Рис. 87

В случае архитектурно-художественного оформления сооружения (трансформаторной подстанции, остановки общественного транспорта и т. п.)

мурал наносится на все фасады объекта от уровня земли, за исключением случаев размещения мурала на стенах вновь построенных сооружений и стенах сооружений, на которых произведен ремонт.

Не рекомендуется перекрывать муралом декоративные элементы фасада: карнизы, пилястры, молдинги, руст, кронштейны, наличники, розетки и т. п.

3.14. Архитектурная подсветка зданий

Архитектурное освещение должно подчеркивать важные архитектурные элементы зданий. Объемные архитектурные элементы с многосторонним обзором должны освещаться с разных положений с выраженным основным направлением потока освещения, углом светового пучка, с учетом плоскости фасада (рис. 88).

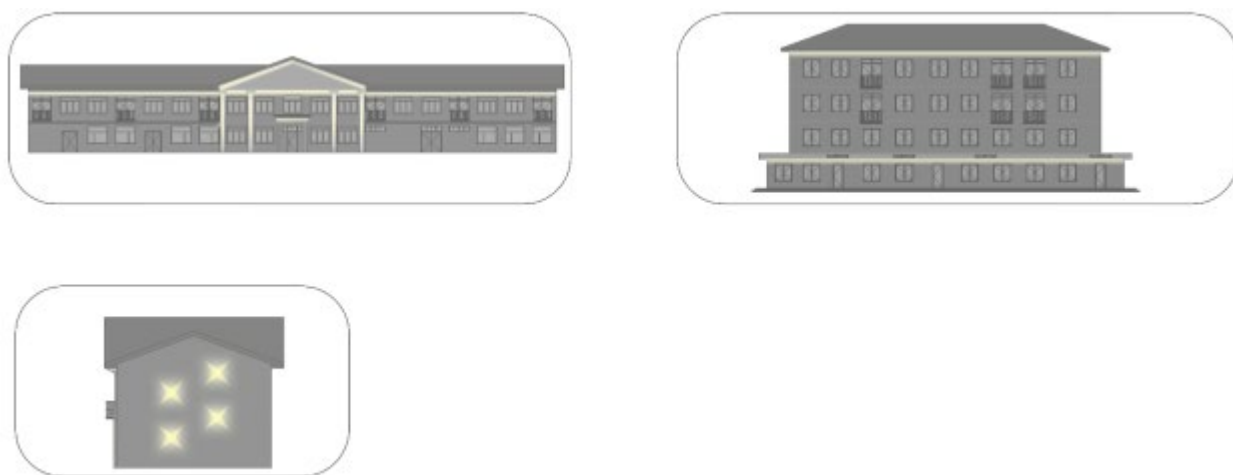


Рис. 88

Освещенность при полном охвате здания должна учитывать размеры простенков, глубину выступов, ниш, размещение архитектурных элементов.

Соотношение освещенной части к общей площади фасада не должно превышать 1:3 при ровных фасадах и 1:5 при разноцветных и рельефных фасадах.

4. Оформление нестационарных объектов для оказания услуг общественного питания, бытовых услуг

При размещении нестационарного объекта для оказания услуг общественного питания, бытовых услуг необходимо учитывать улично-дорожную сеть, существующие вывески и рекламные конструкции.

Рекомендуемая ширина прохода от нестационарного объекта для оказания услуг общественного питания, бытовых услуг до края проезжей части, дерева, технической зоны тротуара и дорожных ограждений – 2,5 м.

Минимальная ширина пешеходного пути при размещении нестационарного объекта для оказания услуг общественного питания, бытовых услуг на тротуаре – 2 м.

Минимальное расстояние от границы нестационарного объекта для оказания услуг общественного питания, бытовых услуг до пешеходного

перехода – 5 м.

Максимальное расстояние нестационарного объекта для оказания услуг общественного питания, бытовых услуг от основного здания, занимаемого предприятием – 5 м.

В качестве ограждения нестационарного объекта для оказания услуг общественного питания, бытовых услуг рекомендуется использование уличных кадок с растениями. Размещение иных видов ограждений не рекомендуется.

При размещении нестационарного объекта для оказания услуг общественного питания, бытовых услуг рядом с рекламными конструкциями малого формата рекомендуется соблюдать расстояние не менее 2 м. Для рекламных конструкций среднего формата – 5 м.

Не рекомендуется размещать нестационарный объект для оказания услуг общественного питания, бытовых услуг:

- на дворовых и технических территориях;
- на крышах пристроек к зданию;
- на проездах аварийно-спасательной техники и рядом с объектами инженерной инфраструктуры;
- на газоне или зеленых зонах;
- на расстоянии менее 1 м до опоры освещения и дорожных знаков;
- на поврежденном покрытии.

Не рекомендуется устанавливать ограждающие конструкции вокруг нестационарного объекта общественного питания, бытовых услуг.

Не рекомендуется размещать наименования или логотипы предприятий, а также рекламное визуальное представление бренда на маркизах, зонтах, навесах.

Не рекомендуется размещать велопарковки ближе 2 м от посадочных мест.

Рекомендуемый вариант организации нестационарного объекта для оказания услуг общественного питания, бытовых услуг (рис. 89).

Размещение вдоль фасада здания и на расстоянии не более 5 м от него. Столы и стулья размещаются на тротуаре. В случае неудовлетворительного состояния покрытия оно должно быть отремонтировано до начала работы нестационарного объекта для оказания услуг общественного питания, бытовых услуг и должно поддерживаться в исправном состоянии в течение всего периода функционирования нестационарного объекта для оказания услуг общественного питания, бытовых услуг.

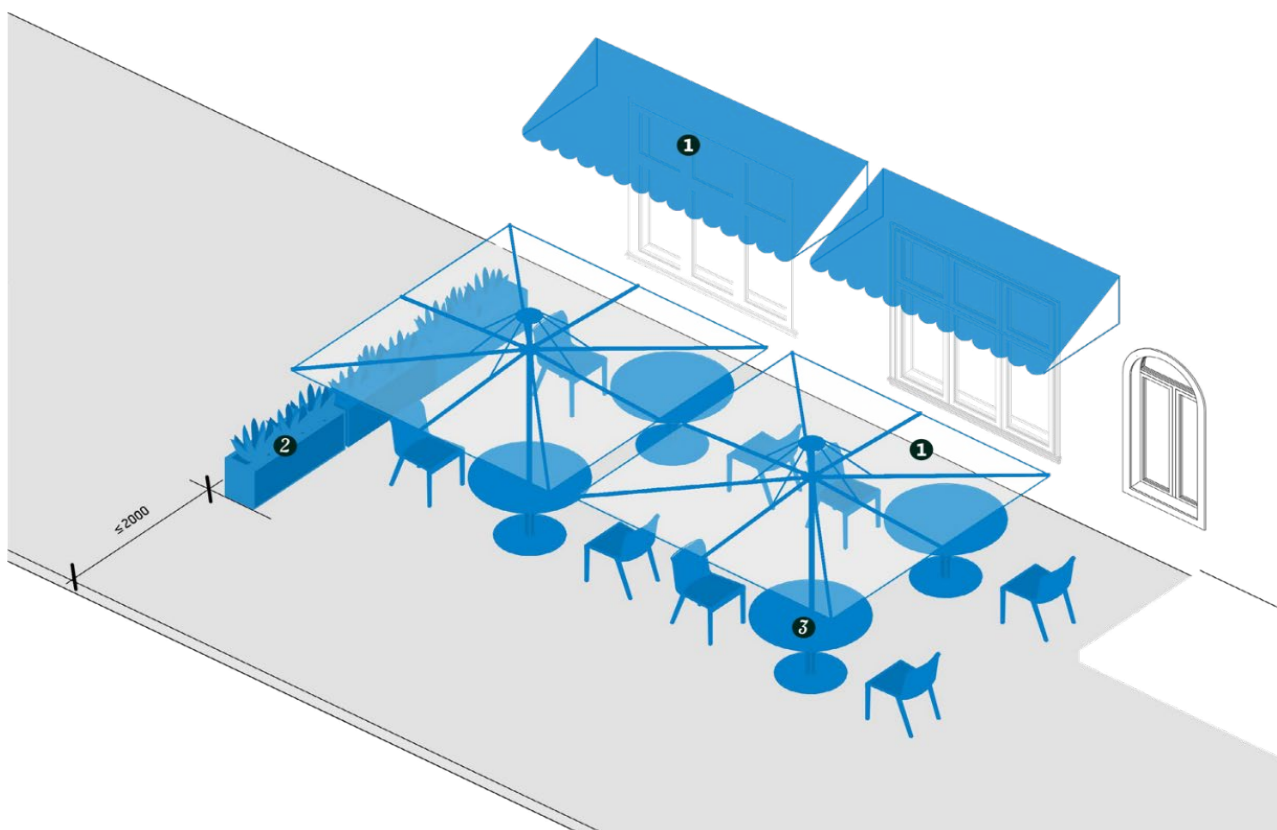


Рис. 89

1. Характеристики и тип размещения: размещение нестационарного объекта для оказания услуг общественного питания, бытовых услуг вдоль фасада здания. Расстояние от фасада здания не более 5 м.

Размещение: при размещении нестационарного объекта для оказания услуг общественного питания, бытовых услуг следует оставлять проход для пешеходов не менее 2 м.

При размещении отдельно стоящего нестационарного объекта для оказания услуг общественного питания, бытовых услуг следует отступать от края бордюра не менее 0,5 м.

Устройство настила не рекомендуется.

2. Элементы оформления:
зонт/маркиза;
кадки с озеленением;
мебель.

Ограждения: возможно обустройство ограждения только с использованием кадок с растениями.

Длина непрерывного ряда кадок не должна составлять более 6 м, далее необходимо организовать доступ посетителей шириной минимум 1,5 м.

Мебель: при размещении нестационарного объекта для оказания услуг общественного питания, бытовых услуг вдоль фасада здания рекомендуется устанавливать посадочное место кратковременного пребывания, если недостаточно места для расстановки стандартного набора мебели.

5. Оформление элементов благоустройства территории и нестационарных объектов для организации обслуживания зон отдыха населения

5.1. Маркиза

Наклонная маркиза

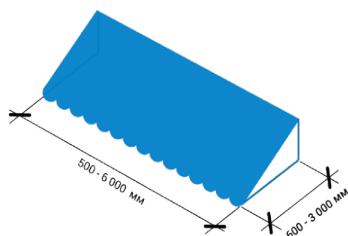


Рис. 91

Горизонтальная маркиза

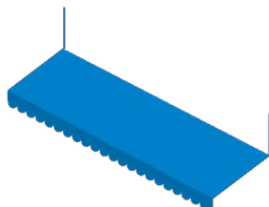


Рис. 92

Купольная маркиза



Рис. 93

Маркиза на опорах



Рис. 94

1. Рекомендации: нижняя отметка маркизы (рис. 91–94) должна быть не ниже 2,5 м от уровня тротуара или настила (в свету).

Маркизу допустимо размещать по оси оконных проемов, дверных проемов и в их пределах с выступами не более 0,15 м с каждой стороны.

Маркиза не должна перекрывать архитектурные элементы здания.

Маркиза не должна перекрывать окна или витрины более чем на 30 %.

Необходимо изготавливать маркизы из негорючих материалов или обрабатывать их огнеупорными пропитками.

Крепить маркизу к фасаду рекомендуется металлическими анкерами.

Необходимо использовать в оформлении маркизы не более 2-х цветов пастельных оттенков.

2. Материал:

для каркаса – металл (горячее цинкование);

для маркизы – акриловая тентовая ткань.

Технические характеристики:

долговечность: 25 – 45 лет;

класс ветроустойчивости: 2,3.

Окрашивание металлических частей: порошковое окрашивание RAL 9011.

Цвет тентовой части:

RAL 9010, допускается наличие второго цвета.

Геометрические параметры:

вылет: от 600 мм до 3 000 мм

ширина: от 500 мм до 6 000 мм.

Полотно зонтов и маркиз должно быть однотонным и идентичным цвету фасада.

5.2. Зонт (теневого навес)

Однокупольный зонт с центральной опорой

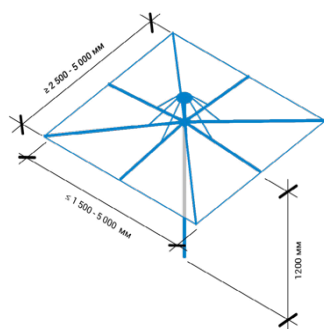


Рис. 95

Однокупольный зонт с боковой опорой



Рис. 96

Многокупольный зонт



Рис. 97

1. Рекомендации: зонты не должны быть выше уровня перекрытия между первым и вторым этажами.

Опора зонта должна быть устойчивой, чтобы избежать травмоопасных ситуаций при сильном ветре.

Тент должен быть однотонным пастельного оттенка.

Необходимо изготавливать тенты из негорючих материалов или обрабатывать их огнеупорными пропитками.

При скорости ветра более 10 м/с зонт необходимо складывать.

2. Геометрические параметры:
длина тента: от 2 000 мм до 5 000 мм;

ширина тента: от 2 000 мм до 5 000 мм.

высота до свеса зонта:
от 2 200 мм.

Материал:

металл (горячее цинкование);
древесина (обработка пропитками, окраска);

тентовая ткань (полиэстер).

Окрашивание металлических частей: порошковое окрашивание RAL 9011.

Цвет тентовой части: RAL 9010, 1001.

Технические характеристики:
ветроустойчивость: 10 м/с.

5.3. Цветник, совмещенный с ограждением

Цветник, совмещенный с ограждением (рис. 98).

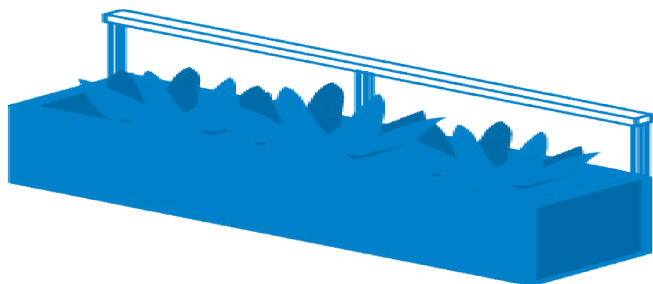


Рис. 98

1. Рекомендации: конструкция ограждений не должна включать в себя острых, выступающих или других травмирующих элементов.

Ограждения должны быть устойчивыми к опрокидыванию.

Секции ограждений должны быть скреплены друг с другом.

Не допускается анкерка ограждения в покрытие тротуара.

Если есть настил, ограждение следует крепить к его конструктивным элементам.

Не рекомендуется размещать на ограждениях рекламную информацию и вывески.

Высота цветника вместе с ограждением не должна превышать 1 200 мм.

2. Геометрические параметры
высота: 700 – 1 200 мм;

ширина ограждения: до 80 мм;

ширина цветника: до 400 мм;

длина секции: до 1 500 мм.

Материал:

древесина (обработка пропитками);

металл (горячее цинкование);

закалённое стекло толщиной

8 – 10 мм или триплекс толщиной 7 – 9 мм.

Окрашивание металлических частей: порошковое окрашивание RAL 9011.

Технические характеристики:
долговечность: 10 лет.

5.4. Кадки с растениями

Контейнер с озеленением (рис. 99).

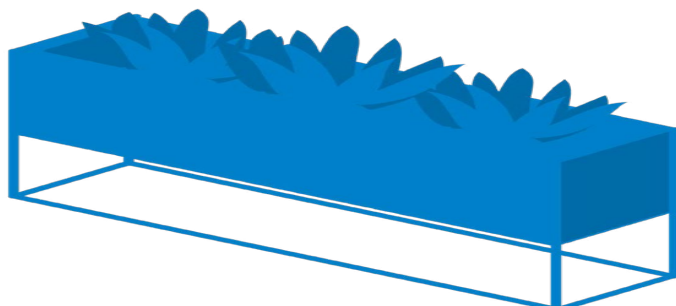


Рис. 99

1. Рекомендации: конструкция кадок с озеленением не должна включать в себя острых, выступающих или других травмирующих элементов.

Кадки должны быть устойчивыми к опрокидыванию.

Секции кадок могут быть скреплены друг с другом либо стоять самостоятельно.

Не допускается анкеровка контейнеров в покрытие тротуара.

Если есть настил, кадки допустимо крепить к его конструктивным элементам.

Не рекомендуется размещать на кадках рекламную информацию и вывески.

Высота кадок вместе с подставкой не должна превышать 1 200 мм.

2. Геометрические параметры: высота: 700 – 1 200 мм; ширина контейнера: до 500 мм; длина секции: до 1 500 мм.

Материал: древесина (обработка пропитками, окраска); металл (горячее цинкование).
Окрашивание металлических частей: порошковое окрашивание RAL 9011.

Технические характеристики: долговечность: 10 лет.

5.5. Уличная мебель

Комплект с одиночными посадочными местами

Комплект с сиденьем на несколько человек

Место кратковременного пребывания

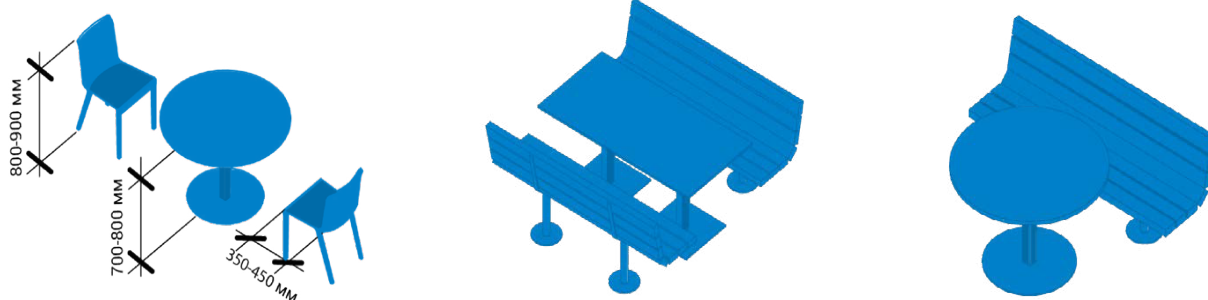


Рис. 100

1. Рекомендуемые варианты уличной мебели (рис. 100).

Рекомендуется использовать стулья, которые можно штабелировать.

Предпочтительно устанавливать столы круглой формы.

Не следует использовать дачную, садовую и интерьерную мебель.

Не рекомендуется использовать

2. Геометрические параметры: высота сиденья: 450 – 500 мм; ширина сиденья: 350 – 450 мм; высота стола: 700 – 800 мм.

Материал: металл (горячее цинкование); древесина (обработка пропитками, окраска); искусственный ротанг.

Технические характеристики:

столы, соединенные со скамьями.

Столы рекомендуется размещать на расстоянии 1,8 – 2,5 м друг от друга.

Рекомендуемая ширина проходов для обслуживания столов – не менее 1 м.

долговечность: 10 – 15 лет.

На мебели для нестационарного объекта для оказания услуг общественного питания, бытовых услуг не следует размещать рекламу и логотипы.

5.6. Уличный обогреватель

Инфракрасный
обогреватель



Газовый обогреватель



Галогеновый
обогреватель

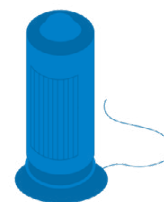


Рис. 101

1. Рекомендуемые виды обогревателей (рис. 101).

Геометрические параметры: по размерам производителя.

Материал: металл.

Технические характеристики:
класс электрозащиты: 3 класс;
степень защиты: IP 44;
долговечность: 5 лет.

Кабель питания не должен пересекать путь движения людей.

2. Не допускается использовать оборудование без заземления кабеля.

При установке инфракрасного устройства рекомендуется использовать плавающие кронштейны, крюки, дюбели.

Если обогреватель крепится к потолку, то минимальное расстояние до стен должно быть не менее 100 мм.

Обогреватель не должен касаться других элементов оформления нестационарного объекта для оказания услуг общественного питания, бытовых услуг.

Газовый обогреватель должен быть оснащен системой отключения при опрокидывании.

5.7. Аэрации



Рис. 102

1. Рекомендуемые виды аэриев (рис. 102).

Геометрические параметры: по размерам производителя.

2. Материал каркаса: металл;

отшлифованное дерево (лиственница, сосна), окрашенное в RAL 9010.

Высота от земли: 3 000 мм.

Размеры столбов: 100 x 100 мм; 150 x 150 мм.

3. Покрытие аэриая: водоотталкивающая ткань 200 мг/м RAL 9010, отшлифованное деревянное (лиственница, сосна) реечное основание, окрашенное в RAL 9010.

5.8. Уличный душ

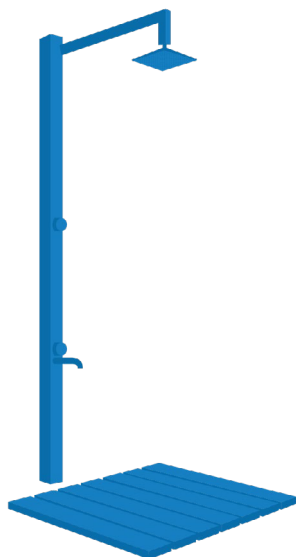


Рис. 103

1. Рекомендуемый вид уличного душа (рис. 103).

2. Геометрические параметры: по размерам производителя.

Высота от земли: 2 400 мм.

3. Материал каркаса: металл.

4. Приветствуется использование уличного душа с встроенным краном для ног.

5.9. Питевой фонтанчик

1. Геометрические параметры: высота – 900 мм, остальные параметры по размерам производителя.

2. Материал: нержавеющая сталь, камень.

5.10. Кабинки для переодевания

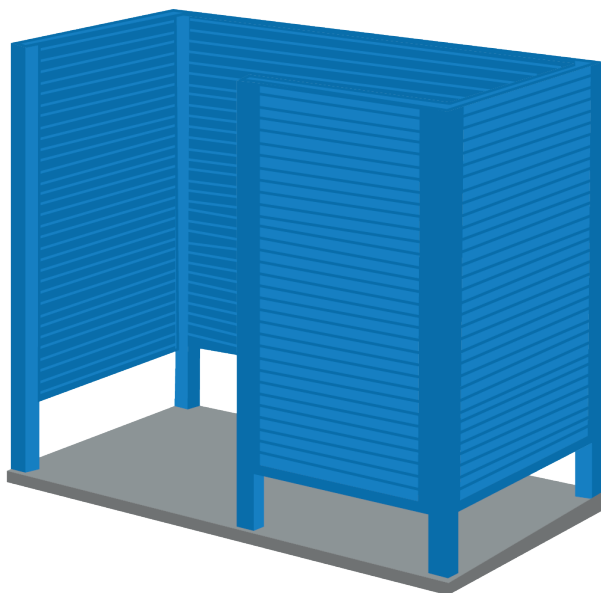


Рис. 104

1. Рекомендуемые виды кабинок для переодевания (рис. 104).

2. Геометрические параметры: высота – 2 500 мм; размер – 2 500 х 1 300 мм.

Раздевалки должны быть выдержаны в едином стиле и цветовой гамме со всем пляжным оборудованием.

Настилы в раздевалках рекомендуется оставлять в цветах натурального дерева.

3. Материал каркаса: отшлифованное дерево (лиственница, сосна), окрашенное в RAL 9010.

Материал стенок: отшлифованное дерево (лиственница, сосна), окрашенное в RAL 9010.

5.11. Шезлонги



Рис. 105

1. Рекомендуемые виды шезлонгов (рис. 105).
2. Геометрические параметры:
длина – 2 000 мм;
ширина – 600 мм;
высота – 400 мм.
3. Материал: дерево и ткань, дерево, композит. Цвет: RAL 9010.

5.12. Пункты проката инвентаря

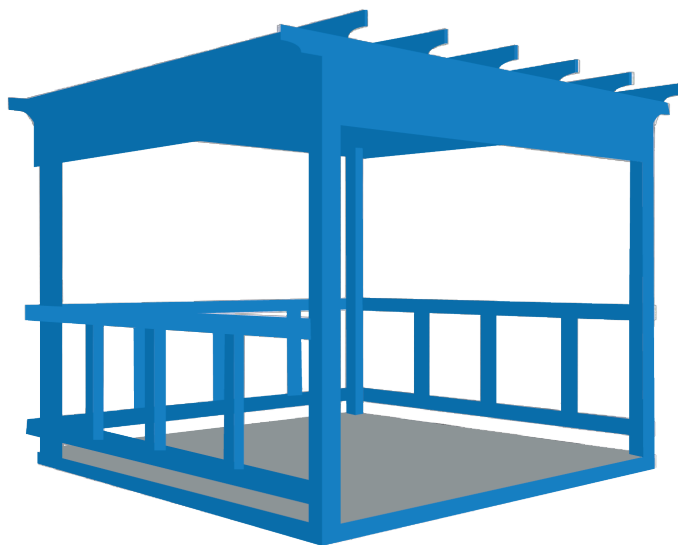


Рис. 106

1. Рекомендуемый вид пунктов проката инвентаря (рис. 106).
2. Геометрические параметры:
высота от земли: 2 000 – 2 200 мм;
габаритные размеры:
2 000 х 2 000 мм; 2 500 х 2 500 мм,
3 000 х 3 000 мм.
Площадь: в соответствии с техническим заданием.
3. Материал: дерево и ткань, дерево, композит.
Цвет: RAL 9010.

6. Оформление нестационарных торговых объектов

6.1. Общие положения

Типология НТО формируется в зависимости от типа товара и размеров участка для размещения торгового объекта.



Торговая палатка.

Сборно-разборная конструкция, оснащенная прилавком для одного предприятия, с товарным запасом на один день торговли.



Киоск 1.

НТО, оснащенный торговым оборудованием, не имеющий торгового зала и допускающий перенос на другое место без демонтажа конструкций.



Киоск 2.

Сооружение без торгового зала с возможностью перемещения без демонтажа. От киоска отличается внешним видом и габаритами.



Городской павильон 1, 2.

Сооружение с торговым залом. Предназначено для обслуживания посетителей внутри помещения.

6.2. Киоск 1

Устанавливается без капитального фундамента, его легко переместить без разбора конструкции. Козырек в собранном виде защищает покупателей от осадков и солнца. Сооружение имеет модульный дизайн. Киоски могут быть сгруппированы в ряд до 4-х штук (рис. 102). Подходит для торговли продовольственной и непродовольственной продукцией без возможности обслуживания внутри.

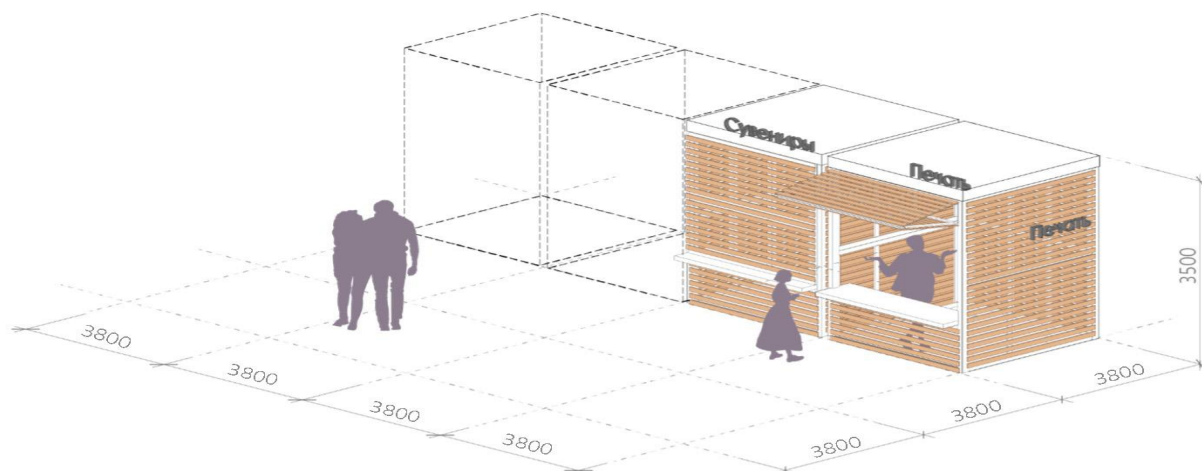


Рис. 102

1. Характеристика конструкции:
габариты:
h – 3 500 мм;
a – 3 800 мм;
b – 3 800 мм или максимальная
площадь ≤ 15 кв.м.
Высота вывески: $h \leq 250$ мм.
Подложка не рекомендуется.

2. Каркас:
металлический профиль.
Наружная отделка:
деревянный брус;
сращенная деревянная рейка с
пропиткой.

3. Допускается использование в
качестве дополнительного цвета
RAL 9010, 7024.

6.3. Киоск 2

Размещается обособленно и без капитального фундамента. От обычного киоска отличается внешним видом и габаритами. Его легко переместить без разбора конструкции (рис. 103).



Рис. 103

1. Характеристика конструкции:
габариты:
h – 4 000 мм;
a – 2 000 мм;
b – 2 000 мм.
Высота вывески: $h \leq 250$ мм.
Подложка не рекомендуется.

2. Каркас:
металлический профиль.
Наружная отделка:
деревянный брус;
сращенная деревянная рейка с
пропиткой.

Остекление:
однокамерный стеклопакет.

Допускается использование в
качестве дополнительного цвета
RAL 9010, 7024.

6.4. Павильон 1

Павильон 1 подходит для торговли продовольственной и непродовольственной продукцией с возможностью обслуживать покупателей внутри конструкции (рис. 104).

Внутренняя мебель должна быть выполнена в едином стиле с товарным знаком предприятия или в дизайне самой конструкции НТО.

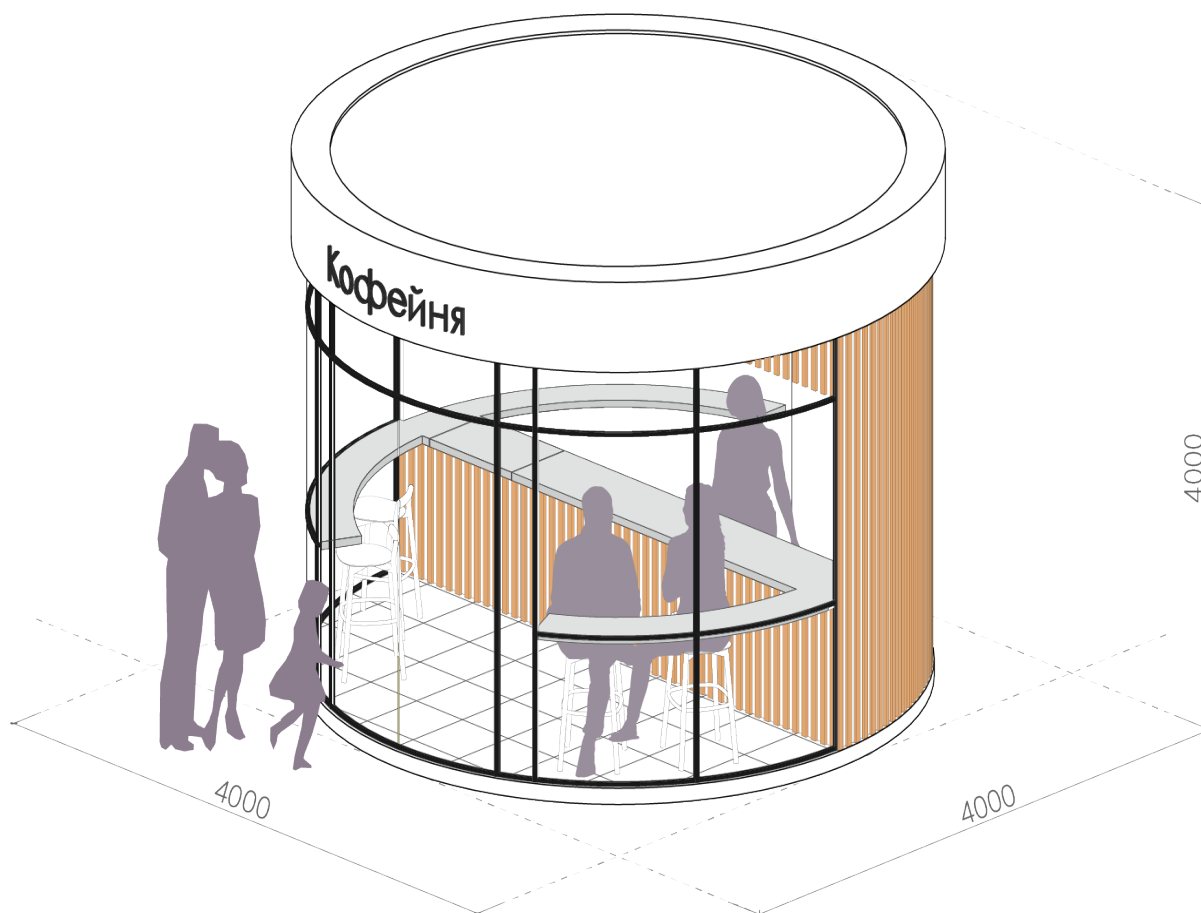


Рис. 104

1. Характеристика конструкции:
габариты:
 $h - 4\ 000$ мм;
 $a - 4\ 000$ мм;
 $b - 4\ 000$ мм или максимальная
площадь ≤ 16 кв. м.
Высота вывески: $h \leq 250$ мм.
Подложка не рекомендуется.

2. Каркас:
металлический профиль.
Наружная отделка:
деревянный брус;
сращенная деревянная рейка с
пропиткой.
Остекление:
однокамерный стеклопакет.
Допускается использование в
качестве дополнительного цвета
RAL 9010, 7024.

6.5. Павильон 2

Павильон 2 подходит для торговли продовольственной и непродовольственной продукцией с возможностью обслуживать покупателей внутри конструкции (рис. 105).

Внутренняя мебель должна быть выполнена в едином стиле с товарным знаком предприятия или в дизайне самой конструкции НТО.

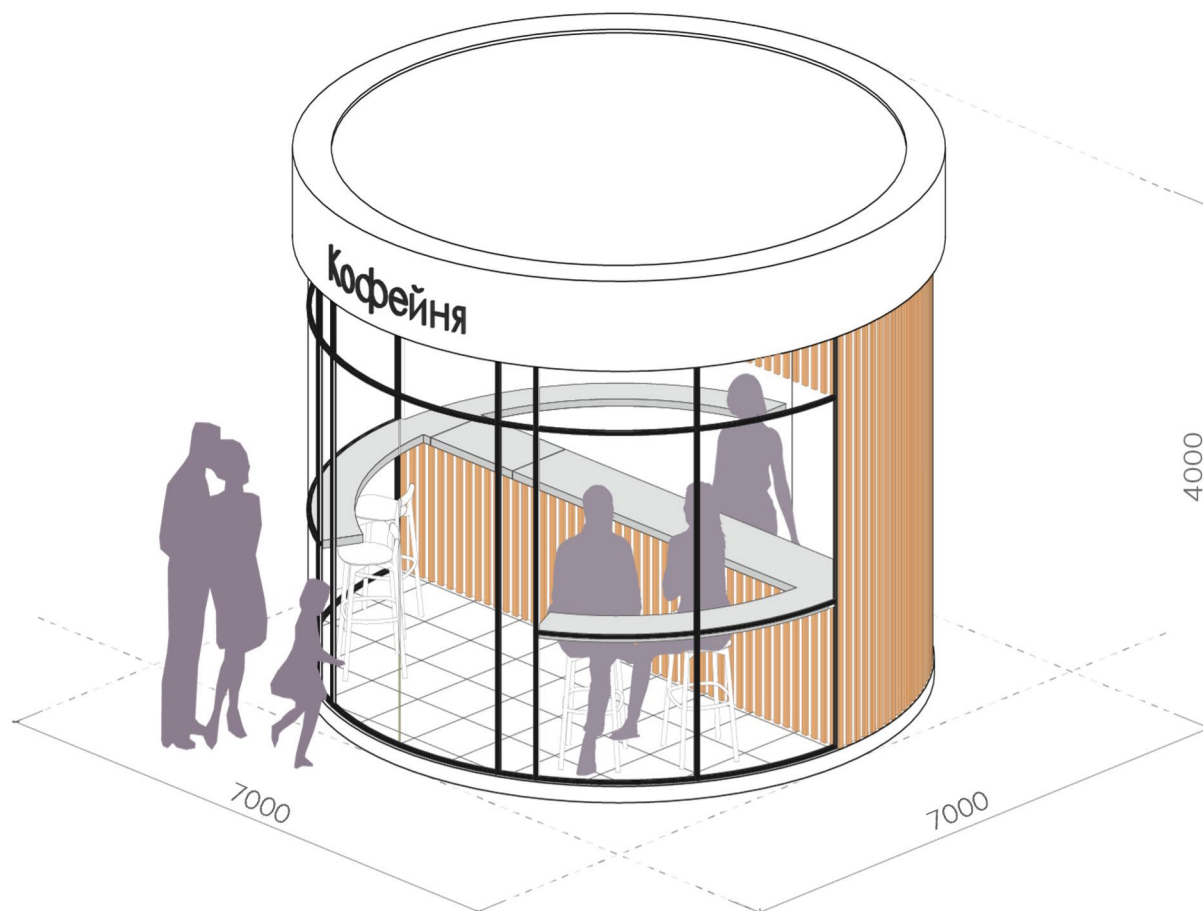


Рис. 105

- | | |
|---|--|
| 1. Характеристика конструкции:
габариты:
h – 4 000 мм;
a – 7 000 мм;
b – 7 000 мм.
или максимальная площадь ≤ 50 кв. м.
Высота вывески: $h \leq 250$ мм.
Подложка не рекомендуется. | 2. Каркас:
металлический профиль.
Наружная отделка:
деревянный брус;
сращенная деревянная рейка с пропиткой.
Остекление:
однокамерный стеклопакет.
Допускается использование в качестве дополнительного цвета RAL 9010, 7024. |
|---|--|

7. Элементы городской навигации

7.1. Типовые домовые знаки и правила их размещения

Домовой знак (адресная табличка, адресный знак) – указатель, содержащий информацию об адресообразующих элементах объекта адресации: наименование элемента улично-дорожной сети; номер здания, сооружения, в том числе строительство которых не завершено, земельного участка.

К наименованиям элементов улично-дорожной сети относятся наименования улиц, проспектов, переулков, проездов, набережных, площадей, бульваров, тупиков, съездов, шоссе, аллей и иное.

Номером здания, сооружения, в том числе строительство которых не завершено, земельного участка считается номер, присвоенный в соответствии с законодательством Российской Федерации.

Домовые знаки должны содержаться правообладателями в чистоте и технически исправном состоянии.

Общими требованиями к размещению домовых знаков являются: унификация мест размещения, соблюдение единых правил размещения; видимость с учетом условий пешеходного и транспортного движения, дистанций восприятия, архитектуры зданий, освещенности, расположения зеленых насаждений.

Рекомендуемые правила размещения домовых знаков:

высота от поверхности земли от 2,5 м до 3,5 м (в районах проектируемой застройки – до 5 м);

размещение на участке фасада, свободном от выступающих архитектурных деталей;

привязка к вертикальной оси простенка, архитектурным членениям фасада;

единая вертикальная отметка размещения знаков на соседних фасадах; отсутствие внешних заслоняющих объектов (деревьев, построек).

Домовые знаки должны быть размещены:

на главном фасаде – с правой стороны фасада;

на улицах с односторонним движением транспорта – на стороне фасада, ближней по направлению движения транспорта;

у арки или главного входа – с правой стороны или над проемом;

на дворовых фасадах – на стене со стороны внутриквартального проезда;

при длине фасада более 100 м – на его противоположных сторонах;

на оградах и корпусах промышленных предприятий – справа от главного входа или въезда;

у перекрестка улиц – на угловом фасаде.

Не рекомендуется:

размещение рядом с домовым знаком выступающих вывесок, консолей, а также объектов, затрудняющих восприятие знака;

размещение домовых знаков и указателей вблизи выступающих элементов фасада или на заглубленных участках фасада, на элементах декора, карнизах, воротах;

произвольное перемещение домовых знаков с установленного места.

Домовой знак может быть единой конструкцией либо состоять из двух частей.

Рекомендуемые размеры домовых знаков для размещения на зданиях, сооружениях, в том числе строительстве которых не завершено, земельном участке:

для Типа 2. Городские магистрали – 1 300 мм × 310 мм;

для Типа 1. Знаковые городские улицы и Типа 3. Улицы местного значения – 700 мм × 310 мм (для текстовой части) и 310 мм × 310 мм (для номера дома).

Рекомендуется антивандальное исполнение домовых знаков.

Домовые знаки могут оснащаться внутренней подсветкой при наличии технической возможности.

7.2 Отдельно стоящие информационные стелы, стенды, пилоны

Информационные стелы, пилоны, стенды предназначены для размещения исторических справок, карт, объявлений, информации о мероприятиях (рис. 107,108).

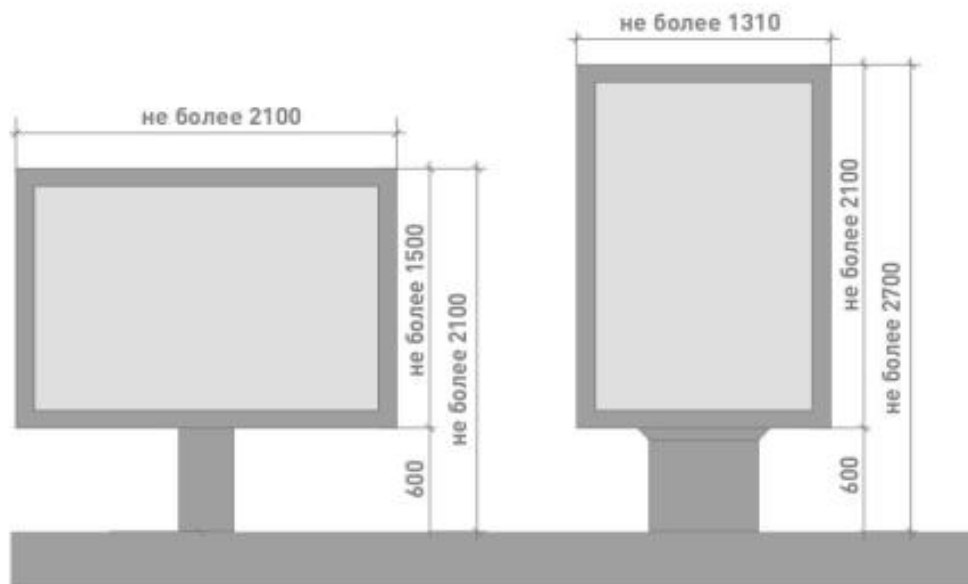


Рис. 107

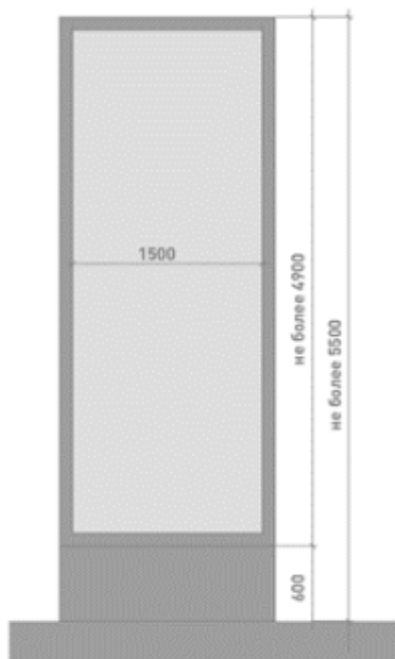


Рис. 108

Информационные стенды размещаются вдоль пешеходных дорожек, на газонной части и в большей степени ориентированы на отдельное общественное пространство и информацию локального значения.

Высота стендов не должна превышать 2,1 м, ширина – от 1 м до 2,1 м. Если проектом благоустройства территории предусмотрены информационные стенды, то их тип и вид должны соответствовать проекту.

Информационные пилоны размещаются вдоль тротуаров и ориентированы на навигацию между общественными пространствами или демонстрацию информации общегородского значения.

Высота стендов не должна превышать 2,7 м, ширина – 1,31 м.

Информационные стелы размещаются вдоль главных транспортных магистралей и ориентированы на восприятия общегородской информации из салона движущегося транспортного средства.

Высота стелы не должна превышать 5,5 м, ширина – 1,5 м.

7.3 Навигационные указатели и стенды

Навигационный указатель – информационный элемент городской среды, указывающий направление движения в сторону знаковых объектов, достопримечательностей, а также содержащий информацию об объектах, названия улиц.

По высоте навигационный указатель не должен превышать 2,7 м, по ширине – 1,31 м. Устанавливается преимущественно на перекрестках, у остановок общественного транспорта (рис.109).

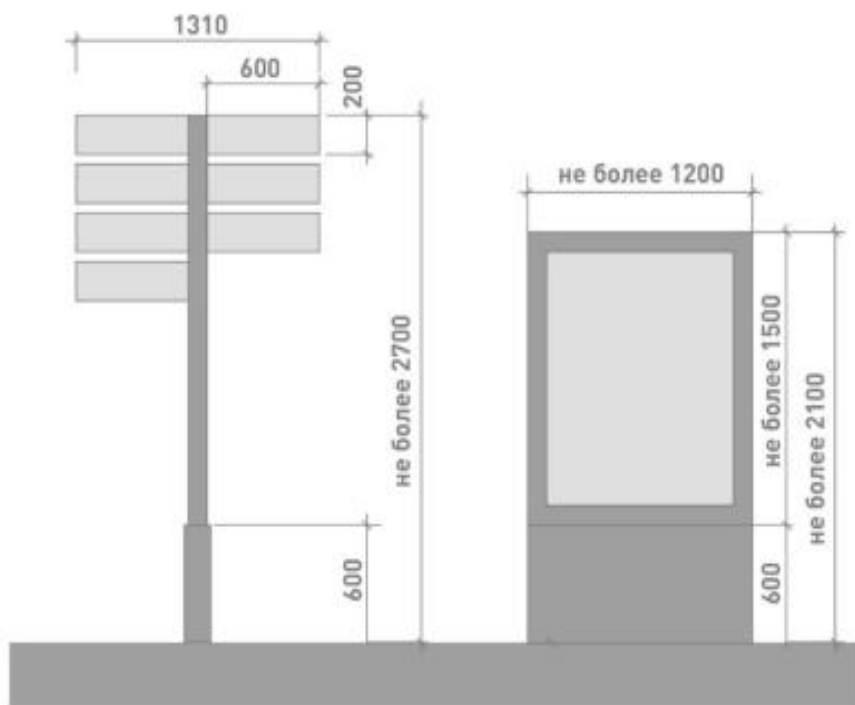


Рис. 109

Навигационный стенд – отдельно стоящая информационная конструкция для размещения информации по навигации внутри населенных пунктов и, как правило, содержащая информацию по маршрутам общественного транспорта, карту с указанием мест размещения различных организаций в городе (музеев, театров, библиотек, спортивных центров, торгово-развлекательных комплексов, объектов культа, парков, гостиниц и т.д.) или иную информацию, необходимую для жителей и гостей города и населенных пунктов, иных категорий для их комфортного пребывания и навигации внутри городов и населенных пунктов иных категорий.

По высоте навигационный стенд не должен превышать 2,1 м, по ширине – 1,2 м (рис. 103).

В случае размещения навигационных указателей вдоль проезжей части расстояние между краем проезжей части и ближайшим к ней краем знака указателя должно быть не менее 1 м, а высота установки – от 2 до 4 м.

8. Контейнерные площадки и площадки для установки бункеров

Контейнерные площадки должны иметь твердое водонепроницаемое бетонное или асфальтовое покрытие с уклоном в сторону проезжей части, удобным для выкатывания контейнеров к мусоровозам, а также для удобства подъезда к контейнерам маломобильных групп населения и для отведения талых и сточных вод. Также необходимо наличие подъездного пути с твердым покрытием (бетон, асфальт, асфальтовая крошка) для автотранспорта.

Рекомендованное расстояние от контейнерных площадок до жилых зданий, границ индивидуальных земельных участков под жилую застройку,

территорий детских и спортивных площадок, дошкольных образовательных организаций, общеобразовательных организаций и мест массового отдыха населения – не менее 20 м, но не более 100 м; до территорий медицинских организаций – не менее 25 м.

При невозможности соблюдения указанных в настоящем пункте расстояний главным государственным санитарным врачом в субъекте Российской Федерации по обращению собственников земельных участков принимается решение об изменении расстояний от мест (площадок) накопления ТКО до нормируемых объектов, но не более чем на 25% (на основании санитарно-эпидемиологической оценки и при условии оборудования таких мест (площадок) навесами над мусоросборниками (за исключением бункеров).

Необходимо исключить расположение контейнерной площадки на проезде транспортных средств.

Обустройство контейнерной площадки включает в себя:

ограждение высотой не менее 1,5 м (сетка, деревянные рейки, штакетник из профнастила, металлические рейки или смешанное (от уровня крыши контейнера до крыши);

крышу для минимизации попадания атмосферных осадков (профнастил, поликарбонат, высота не более 2,5 м);

уклон покрытия площадки рекомендуется устанавливать составляющим 5 – 10% в сторону проезжей части, чтобы не допускать застаивания воды и скатывания контейнера. Материал исполнения – бетон, асфальт, тротуарная плитка.

Контейнерная площадка может быть ограничена бордюром и при необходимости зелеными насаждениями (кустарниками) по периметру.

Оформление (брендирование табличек, баннеров и пр.) контейнерных площадок осуществляется в соответствии с Региональным стандартом с содержанием информации о видах ТКО, подлежащих накоплению на соответствующей контейнерной площадке, а также должно иметь сведения о сроках (графике) вывоза ТКО, сведения об организации, осуществляющей транспортирование ТКО от места их накопления.

Отсек для крупногабаритных отходов должен иметь площадь не менее 2 кв. м. Ограждение и крыша данного отсека должны быть выполнены как единое целое с конструкцией контейнерной площадки.

9. Ограждающие конструкции земельных участков

Максимальная высота ограждений устанавливается для земельных участков жилой застройки. Рекомендуемая максимальная высота ограждений земельных участков жилой застройки:

вдоль скоростных транспортных магистралей – 2,5 м;

вдоль улиц и проездов – 1,8 м;

между соседними участками застройки – 1,8 м без согласования со смежными землепользователями.


Ограждения вдоль улиц и проездов и между соседними земельными участками должны быть выполнены в «прозрачном» исполнении.

Непрозрачные ограждения вдоль скоростных транспортных магистралей должны быть выполнены из натурального материала, профнастила, штакетника из профнастила, сетки, деревянной рейки или смешанное.

Выделение земельного участка многоквартирного жилого дома ограждением не рекомендуется.

Высота и тип ограждений иных объектов устанавливаются в соответствии с СН 441-72* «Указания по проектированию ограждений площадок и участков предприятий, зданий и сооружений», иными строительными нормами и правилами, техническими регламентами.

Начальник управления
архитектуры и
градостроительства
администрации
муниципального
образования
город-курорт Анапа



Я.В.Хандошко